
BRUSSELSE RAAD VOOR HET LEEFMILIEU

AKTIVITEITENVERSLAG 1989

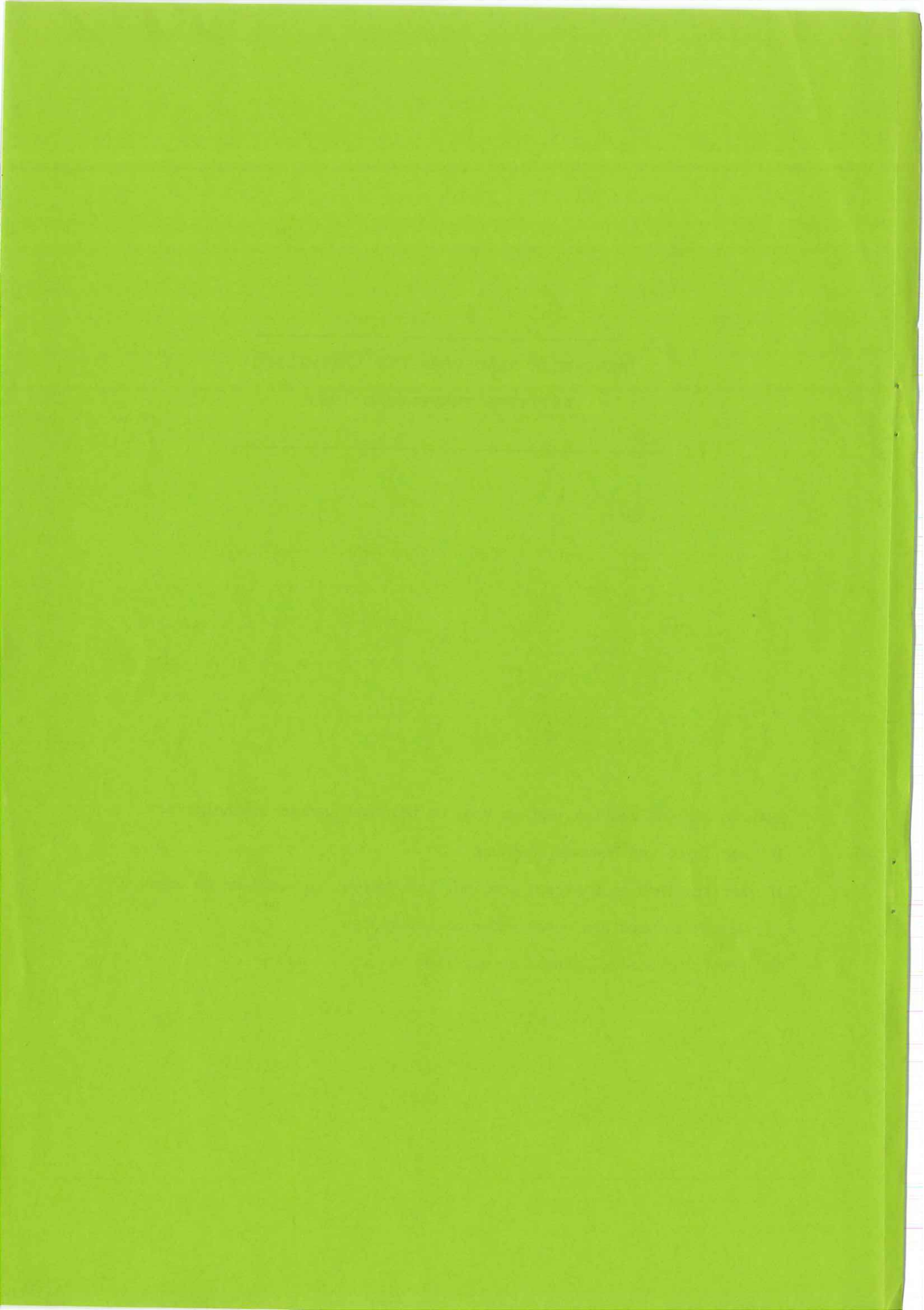
BRAL komt reeds zestien jaar op voor de belangen van de Brusselaars.

16 jaar inzet van bewuste bewoners

16 jaar kritisch en waakzaam toezien, informeren, tussenkomen en ageren

16 jaar aktie voor een beter woon- en leefmilieu

16 jaar verantwoordelijkheid en ervaring



BRAL is een ploeg van vrijwilligers-deskundigen die bewonersgroepen steunen in hun actie rond woon- en leefmilieu.

Een ploeg: een team waarbinnen bepaalde afspraken gemaakt zijn;

vrijwilligers: met uitzondering van het sekretariaat;

deskundigen: door vorming, door ervaring, door professionele bezigheden met betrekking tot woon- en leefmilieu;

bewonersgroepen: georganiseerd of die het willen worden - wij werken dus samen met de verantwoordelijken, animatoren van die groepen (soms zijn het zelf beroeps of soms vrijwilligers).

Het sekretariaat is de draaischijf, ontmoetingsplaats van de vrijwilligers, informatiebank en archief, dokumentatiecentrum, zetel en administratie, het kontaktpunt naar de basis. De algemeen sekretaris is koördinator.

Doelstellingen (cfr. Belgisch Staatsblad):

"De Raad heeft tot doel de zorg voor het Leefmilieu in de Brusselse Agglomeratie en de zelfbeslissing hierover door bewoners en gebruikers van de Brusselse Agglomeratie te bevorderen en te stimuleren.

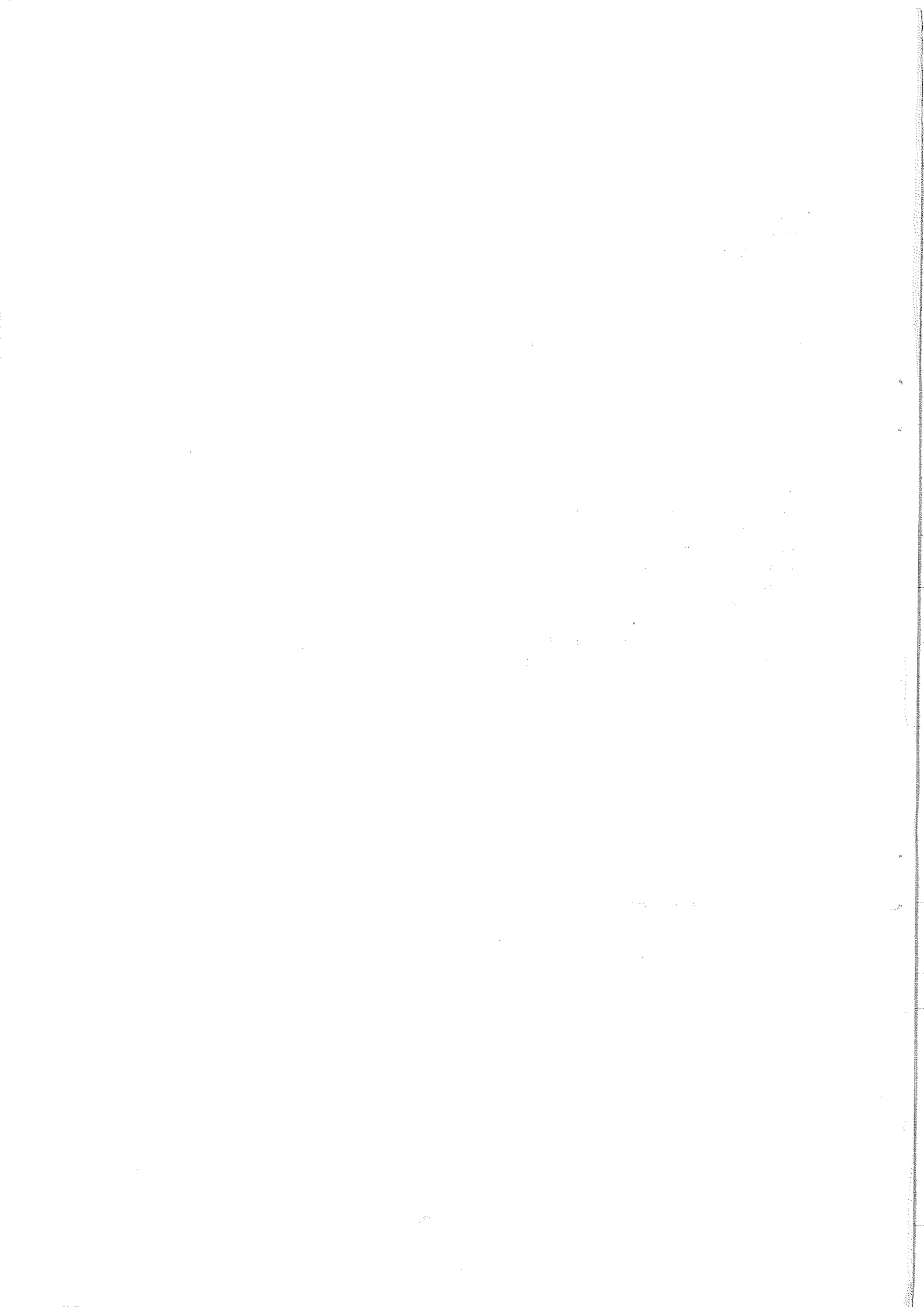
Door koördinatie, hulp, eigen initiatief en het verlenen van advies, stelt de Raad zich in het bijzonder tot doel:

1. het sensibiliseren van Nederlandstaligen voor het probleem leefmilieu en stadsbeleid;
2. het bevorderen en het stimuleren van werkgroepen die de verbetering van leefmilieu en stadsbeleid behartigen;
3. het optreden naar buiten toe als volwaardige gesprekspartner bij andere groepen, alsook bij de overheid;
4. het behartigen van leefmilieu en stadsbeleid in wijken met sterk Nederlandstalige inslag of waarop een zware dreiging rust.

De Raad zal zijn actie voeren in het perspectief van samenlevingsopbouw."

Om die doelstellingen te realiseren werken we in vier richtingen:

1. Het ontwikkelen van eigen initiatieven: een indirecte dienstverlening door het ter harte nemen van problemen die of het belang, of de mogelijkheden van lokale groepen overstijgen, door het ontwikkelen van standpunten;
2. Naar bewonersgroepen in Brussel, leefmilieugroepen van sociaal-kulturele raden, buurtwerken en actiegroepen: rechtstreekse dienstverlening op vraag van groepen: informatieverstrekking, logistieke steun, daadwerkelijke interventies en effectieve en langdurige samenwerking in projekten;
3. Samenwerking en overleg met zusterorganisaties, zowel in Brussel als op nationaal vlak;
4. Deelname aan overleg met beleidsinstanties, naar de overheid op verschillende niveau's, administraties en politieke partijen - voornamelijk met betrekking tot informatie en beleidsbeïnvloeding.



1. EIGEN INITIATIEVEN VAN BRAL

* HUURDESWERK GROEP BRAL

De Huurderswerkgroep van BRAL bestaat uitsluitend uit vrijwilligers; de administratieve taken worden uitgevoerd door het BRAL-sekretariaat.

Wekelijks houdt de Huurderswerkgroep een permanentie (telefonisch en in de Stadswinkel) voor mensen met huurproblemen, zowel uit de privé- als de sociale huisvestingssector.

De informatiebrochure "Huren in 19.." werd geaktualiseerd en uitgebreid ("De Huurwet") en via een perskampanje op grote schaal verspreid.

Op nationaal vlak ijverde de Huurderswerkgroep samen met de (nationale) Bond voor het Recht op Wonen verder voor de inschrijving van het Recht op Wonen in de Grondwet.

Samen met de Brusselse Bond voor het Recht op Wonen voerde de Huurderswerkgroep acties voor wettelijke en reglementaire maatregelen om de Brusselse huisvesting te bevorderen. Op 2 oktober was er een meeting "Recht op Wonen - Brussel is niet te koop!"; in november-december drie stille optochten om de aandacht te trekken op verschillende aspecten van de actuele huurdersproblematiek (snell stijgende huurprijzen, vroegtijdige opzeggingen, uitdrijvingen, speculatie).

Vooraf in de tweede helft van 1989 (gunstige immobiliënmarkt) werden zeer veel huurders gekonfronteerd met onwettelijke huurprijsverhogingen en uitdrijvingen. Ten gevolge van de Brusselse affichekampanje "Huurders in gevaar" werd de telefoon, zowel die van de permanentie als die van BRAL, regelmatig overstelpt door oproepen van mensen met huurproblemen.

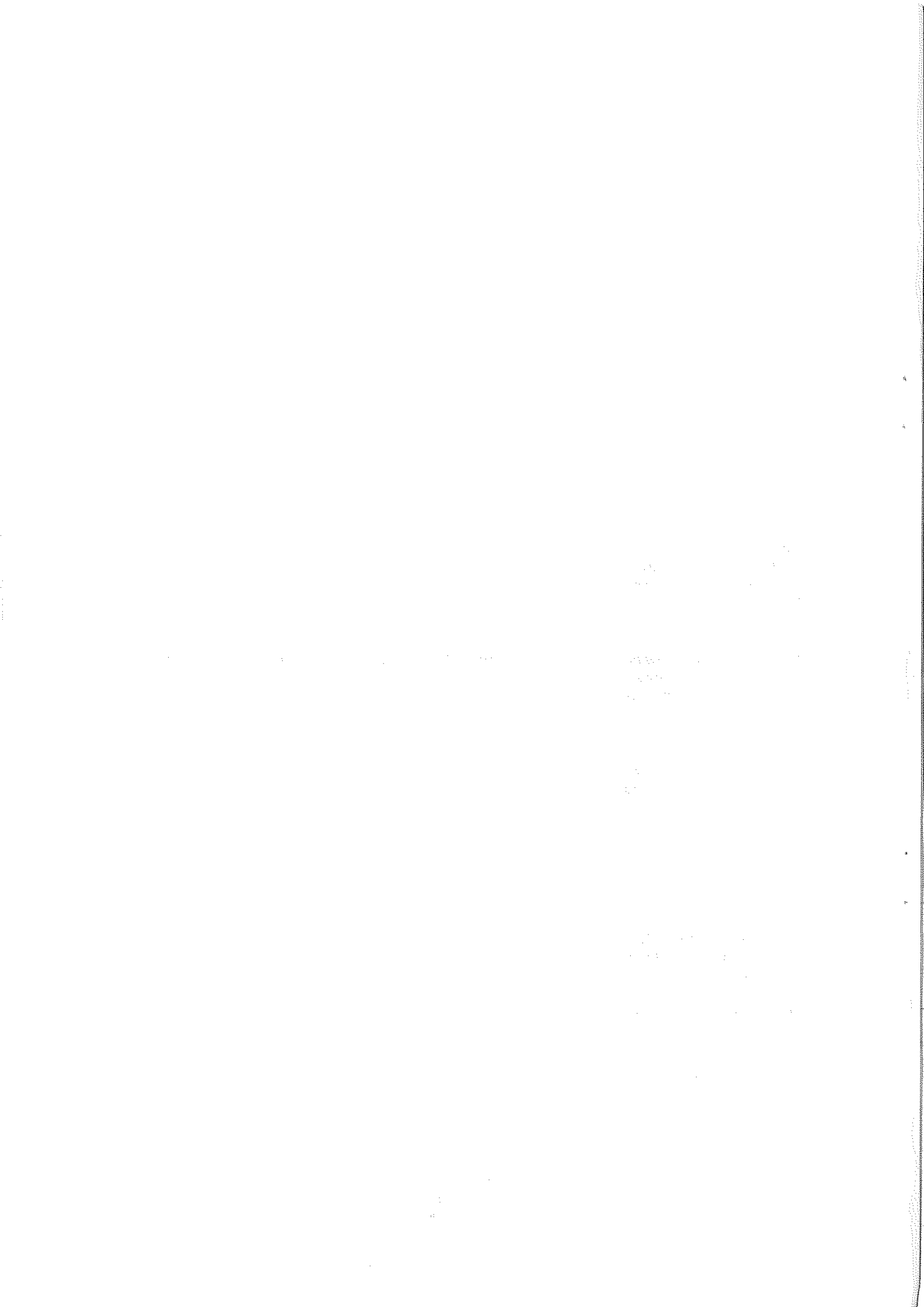
Vlak voor het jaareinde stemde het Parlement een nieuwe, tijdelijke huurwet om de nefaste gevolgen van de speculatie in te dijken. De Huurderswerkgroep volgde het totstandkomen van de wet en maakte een bijlage bij de huurbrochure.

* BRUSSEL OP HET SPOOR

Op 2 september heeft BRAL, samen met Inter-Environnement en op initiatief van de Koning Boudewijnstichting voor de tweede maal een grote animatiedag georganiseerd: BRUSSEL OP HET SPOOR.

Meer dan 6000 mensen hebben hieraan deelgenomen. Zij konden hun keuze maken uit een gratis aanbod van drie geleide bustochten en drie treinritten, die elk een verschillend aspect van trein en tram in Brussel belichtten: historisch, ekologisch en sociaal-ekonomisch. Daarnaast waren er nog een aantal evenementen: trams uit de oude doos, videomontage over de tram in de Europese steden, filmvertoningen met de trein in de hoofdrol en allerhande tentoonstellingen.

De voorbereiding van deze manifestatie, concept en inhoud van de verschillende tochten, contacten met NMBS, MIVB en andere mede-organisatoren, de publiciteits- en mediakampanje, opleiding van de gidsen, teksten voor de brochure en de praktische organisatie hebben enkele maanden werk gekost.



Op 27 oktober nodigden we de Brusselse lagere scholen uit voor een bustocht en bezoeken op het spoor van Brussel. Meer dan 700 leerlingen uit het 5° en 6° leerjaar namen deel aan de aangepaste rondleidingen door de gidsen van Jeugd en Stad, de Kadeekestoers en BRAL. Voor de gelegenheid werd, op basis van de informatie uit de cirkuits, een dokumentatiemap samengesteld, die samen met de brochure "Brussel op het spoor" aan de leerkrachten verkocht werd.

* WEGWIJS IN HET BRUSSELS WOON- EN LEEFMILIEU

In '86 heeft BRAL het initiatief genomen een WEGWIJS op te stellen: een duidelijk en volledig overzicht van alle instanties die verantwoordelijk en bevoegd zijn in verband met het Brussels woon- en leefmilieu - zowel op nationaal, regionaal, gemeenschaps, provinciaal, agglomeratie en gemeentelijk niveau.

Dit projekt wordt begeleid door een Begeleidingskomitee bestaande uit vertegenwoordigers van de Brusselse Exekutieve, Stedebouw Brussel, de Koning Boudewijnstichting, INBEL en BRAL.

De verzameling van de informatie, via enquêtes bij de verschillende diensten, werd in 1988 afgerond. In 1989 werd deze informatie een laatste keer geaktualiseerd, doch werd voornamelijk redactioneel werk gepresteerd.

De uitgave van WEGWIJS, aanvankelijk gepland voor medio 89, werd uitgesteld omwille van de grondige wijzigingen in het ambtenaren-korps. Het Begeleidingskomitee besloot WEGWIJS in beperkte oplage te publiceren, voornamelijk bestemd voor de beleidsverantwoordelijken zelf, en de naaste medewerkers van BRAL. De publikatie wordt verwacht in het voorjaar 1990.

* OPVOLGING VAN DE L I J N VAN BRAL

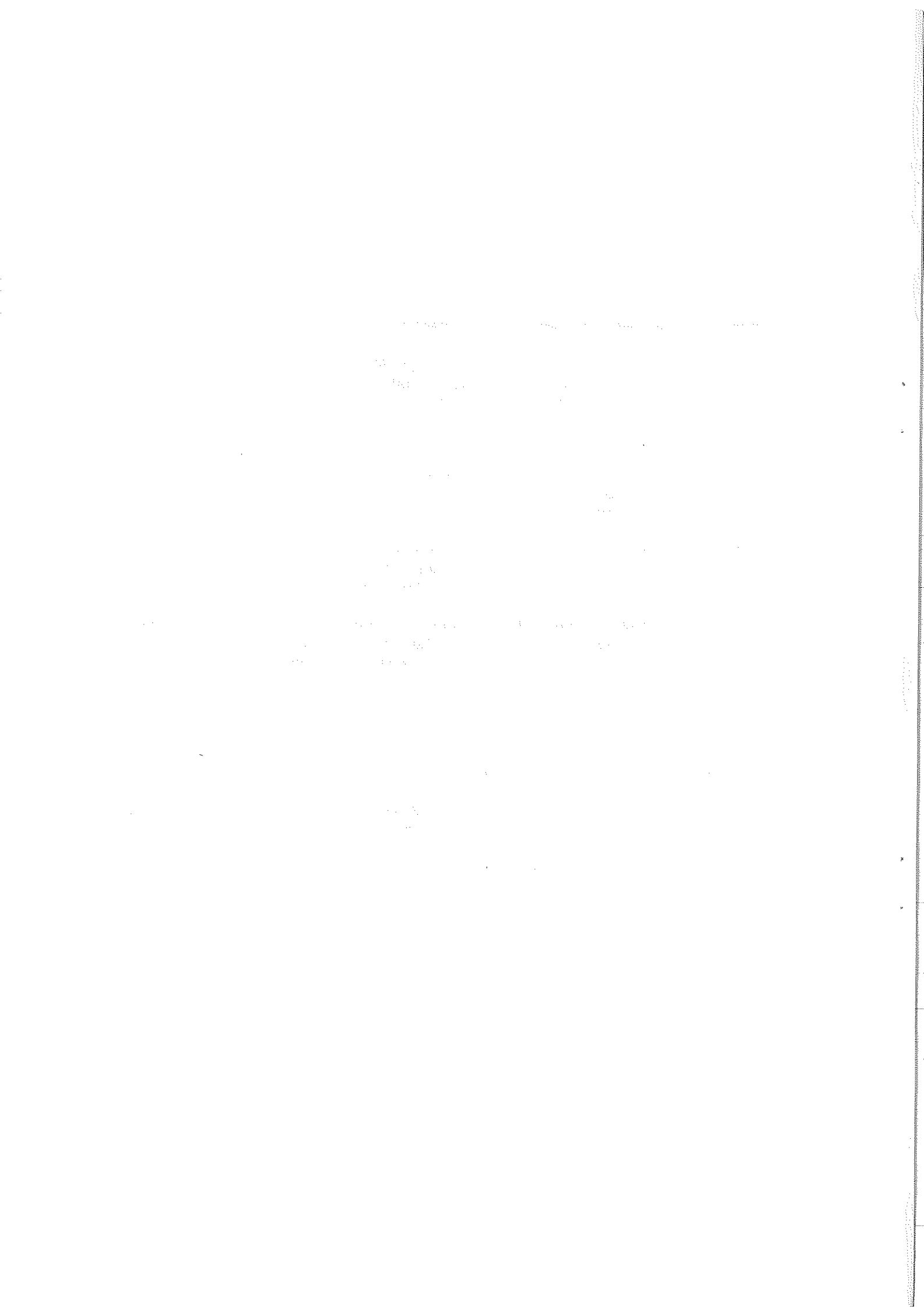
Eind 1987 is BRAL gestart met een verfijning en aktualisering van onze standpunten zoals die in DE L I J N VAN BRAL geformuleerd werden. Dit projekt kaderde in het Europees Jaar voor het Leefmilieu en werd gerealiseerd met de steun van het Staatssekretariaat bevoegd voor leefmilieu.

Nadat in 1988 de inventaris van knelpunten en de beleidsanalyse afgewerkt werden, zetten we in 1989 de stap naar de derde en belangrijkste fase: de beleidsvoorstellen, wat er volgens BRAL zou moeten gebeuren.

Op basis van onze beleidsvoorstellen voor de 19 gemeenten + Haren, Laken en Heembeek-Mutsaard, formuleerden we DE L I J N VAN BRAL VOOR DE JAREN NEGENTIG: een koherent en operationeel programma voor het woon- en leefmilieu-beleid op gemeentelijke en gewestelijk niveau.

De resultaten van het onderzoek werden gebundeld in 22 gemeentelijke brochures en 1 algemene en op grote schaal verspreid bij de overheid en via een perskonferentie.

Verschillende lokale groepen organiseerden reeds een gespreksavond in samenwerking met BRAL rond DE L I J N .



* STADSWINKEL

De Stadswinkel is een gezamenlijk initiatief van BRAL en Inter-Environnement Bruxelles. De bedoeling is om de beide organisaties, die in de eerste plaats koepelorganisaties van plaatselijke leefmilieugroepen zijn, te ontlasten van de talrijke informatievragen die aan de sekretariaten gesteld worden, door individuen.

In 1989 werden met de Stadswinkel voornamelijk werkafspraken gemaakt teneinde mekaar overlappende of doorkruisende initiatieven te vermijden (milieu-educatie en -sensibilisering), alsook gezamenlijke standpunten in te nemen, o.a. rond het vraagstuk "verpakkingen" en "afval", die BRAL in de campagne "Natuurverschijnselen ?" behandelt.

* NATUURVERSCHIJSSELEN ?

Naar aanleiding van de eerste verkiezingen voor de Brusselse Hoofstedelijke Raad, en onder het motto van "Milieuhinder - Geen natuurverschijnsel" startte BRAL, met de steun van het Staatssekretariaat voor het Brussels Gewest, een sensibilizeringscampagne rond het stedelijk leefmilieu.

Centraal staat de boodschap, dat milieu altijd het produkt van een (goed of slecht) beleid is, en dat de inspanningen die de burger wil leveren om het milieu te verbeteren, moeten kaderen en worden opgevangen in een globaal beleid.

Belangrijk is ook de wil om een beeld te geven van een specifiek (Brussels) stedelijk milieu.

De campagne wordt gevoerd door drie affiches met bijbehorende brochure, rond de onderwerpen:

- afval en rekuperatie
- lucht en water
- voetgangers en verkeer

In 1989 werden de affiches gerealiseerd, het concept voor de brochures ontworpen, de dokumentatie voor de brochures verzameld en een eerste brochure (Afval) samengesteld.

Deze campagne is voor BRAL ook de gelegenheid geweest om zich verder in de meer klassieke milieutema's (afval, water- en luchtverontreiniging) in te werken.

In het kader van de redactie van de brochures werden, uit eigen beweging of naar aanleiding van colloquia en studiedagen, verschillende kontakten gelegd en opgevolgd met milieuverantwoordelijken op nationaal en regionaal vlak, met allerlei beroepsorganisaties die actief zijn in de sektor van de recycling en de rekuperatie, de waterzuivering, enz...

* KAZERNES

In opdracht van de Brusselse Gewestelijks Huisvestingsmaatschappij heeft BRAL een studie uitgevoerd "De kazernes (ex-militaire domeinen) in de Brusselse agglomeratie - vergelijkende analyse".

In deze studie heeft BRAL een inventaris gemaakt van de verschillende projecten, die sinds de overdracht van de kazernes naar de Nationale Maatschappij voor de Huisvesting bij de N.M.H. werden ingediend om een nieuwe bestemming te geven aan elk van die kazernes.

12/15/2011

12/15/2011

12/15/2011

12/15/2011

12/15/2011

12/15/2011

12/15/2011

12/15/2011

12/15/2011

12/15/2011

12/15/2011

Naast de inventaris werd ook een vergelijkingsschema opgesteld voor de projecten.

De studie was opgevat als basisdossier voor de Brusselse Raadsleden in het kader van een globaal debat voor een toekomstige bestemming voor de leegstaande militaire domeinen.

* BRUSSEL EUROPESE HOOFDSTAD

Nu reeds verschillende jaren volgen we het dossier rond de uitbreiding van de Europese Gemeenschap van dichtbij.

In de loop van 1989 waren we opnieuw aanwezig bij verschillende openbare onderzoeken en overlegkommissies betreffende de Schumanbuurt en Leopoldswijk: o.a. de twee BPA's (Brussel en Elsene) met onteigeningsplannen om het C.I.C.-project op de Leopoldsbrouwerij en Luxemburgstation te verwezenlijken.

* BRALSTANDPUNTEN

OVERLEGKOMMISSIES - COMMODO ET INCOMMODO

Naar aanleiding van een aantal bouwaanvragen, exploitatieaanvragen of aanvragen voor stedenbouwkundige attesten, heeft BRAL zelf standpunten ingenomen of bezwaarschriften ingediend:

- EG-kinderkribbe in Sint Lambrechts Woluwe;
- Daillykazerne in Schaarbeek;
- Militair Hospitaal in Elsene;
- BPA met onteigeningsplan in de Serkeynwijk te Jette;
- skipiste in Neerpede;
- uitbreiding Borschettecentrum aan het Jourdanplein;
- torengebouwen aan de Jacqmainlaan;
- publiciteitspanelen in de Stad Brussel, onder meer de Trivision-borden;
- onderzoek "de commodo et incommodo" voor de exploitatie van een meubelbedrijf in Schaarbeek.
- BPA's Noordwijk op grondgebied van Brussel en Sint-Joost;
- BPA's Sint-Pieters Woluwe aan Sint-Michielskollegestraat;
- manege in Schaarbeek;

ANDERE

BRAL werkte ook een standpunt uit in verband met de Beleidsverklaring van 18 oktober 1989, van de Exekutieve van het Hoofdstedelijke Gewest Brussel. Aan de hand van DE L I J N werd een evaluatie gemaakt van de beleidsverklaring. Deze werd aan de pers voorgesteld.



2. SAMENWERKING MET EN DIENSTVERLENING AAN LOKALE GROEPEN

* **BEWONERSGROEP HARMONIEBUURT**

In samenwerking met de bewonersgroep Harmoniebuurt werd verder gewerkt aan een versterking van de woonfunctie in de Harmoniebuurt. In eerste instantie werd dit geprobeerd via het normale overleg bij de tot standkoming van het B.P.A. Toen dit mislukte werd een overleg tussen de promotor en het bewonerskomitee tot stand gebracht dat resulteerde in een overeenkomst tussen beide partijen.

Als gevolg van deze overeenkomst hebben verschillende werkvergaderingen plaats gehad, waarop de plannen voor nieuwe woningen in de Noordwijk werden besproken en gekorrigeerd. Er zijn ook verschillende contacten geweest met sociale bouwmaatschappijen, de Brusselse Gewestelijke Huisvestingsmaatschappij en het Brussels Gewest met de bedoeling ook de overheid als partner bij de uitvoering van de overeenkomst te betrekken.

Samen met het Bewonerskomitee werd ook gereageerd tegen het kantoor-BPA aan de andere kant van de Noordwijk op grondgebied van de gemeente Sint-Joost.

* **VZW NEERPEDE BLIJFT**

In 1989 stond BRAL gedeeltelijk in voor de uitwerking van de initiatieven en voor het sekretariaatswerk van de vzw. Neerpede Blijft. Deze activiteiten hadden voornamelijk betrekking op:

- het uitwerken van een gezamenlijk standpunt in verband met de bouwaanvragen voor de aanleg van een Regionaal Park, en voor de skipiste in Neerpede;
- naar aanleiding van de bouwaanvraag voor het "regionaal park"
 - o informatievergadering op het kabinet van Staatssekretaris Thys;
 - o samenstelling en opvolging van een dossier betreffende o.a. de waterhuishouding in de Neerpedevallei (Neerpedebeek en stormbekken);
 - o contacten met beleidsverantwoordelijken op verschillende niveaus;
 - o opstelling van ontwerp-perstekst.

* **BUURTWERK MOLENBEEK CENTRUM, SKR KOEKELBERG EN MOLENBEEK, RISO-BRUSSEL: MOLENBEEK/KOEKELBERG**

- overleg in verband met de toekomst van de buurt rond de Leopold II laan na de herinrichting van de boulevard;
- contacten met gewestelijke beleidsinstanties en administraties in verband met de planvoorstellen en de spekulatiedreigingen;

1. The first part of the document discusses the importance of maintaining accurate records of all transactions. This is essential for ensuring the integrity of the financial statements and for providing a clear audit trail. The records should be kept up-to-date and should be easily accessible to all relevant parties.

2. The second part of the document outlines the procedures for handling discrepancies. It is important to identify any errors as soon as possible and to investigate the cause of the discrepancy. Once the cause has been identified, the appropriate corrective action should be taken to prevent the error from recurring.

3. The third part of the document discusses the importance of regular communication between the different departments. This is essential for ensuring that everyone is aware of the current status of the project and for identifying any potential issues early on. Regular meetings and reports should be used to keep everyone informed.

4. The fourth part of the document discusses the importance of maintaining a good working relationship with the client. This is essential for ensuring that the client is satisfied with the work and for identifying any potential issues early on. Regular communication and a proactive approach to problem-solving are key to a successful client relationship.

5. The fifth part of the document discusses the importance of maintaining a good working relationship with the staff. This is essential for ensuring that the staff are motivated and that they are working towards the same goals. Regular communication and a supportive work environment are key to a successful staff relationship.

6. The sixth part of the document discusses the importance of maintaining a good working relationship with the suppliers. This is essential for ensuring that the suppliers are providing the goods and services that are needed for the project. Regular communication and a proactive approach to problem-solving are key to a successful supplier relationship.

* **VZW LEOPOLDSWIJK TUIN VAN EUROPA**

- zie ook in punt 1: BRUSSEL EUROPESE HOOFDSTAD
- overleg inzake gemeenschappelijk standpunt bij de verschillende overlegkommissies;
 - voortdurend overleg bij de besprekingen met de overheidsinstanties, de GOMB en de investeerders in uitvoering van het kaderakkoord dat door de vzw werd afgesloten met de investeerders;
 - naar aanleiding van de gasontploffing in de Vautierstraat, bijstand aan de bewoners en aan de permanentie.

* **WERKGROEP LEEFMILIEU - SKR ETTERBEEK**

- overleg en besprekingen in verband met de problemen in de Jourdanwijk, rond het Bosmanpark;
- gezamenlijk organiseren van leefmilieu-avond met dia-reportage op basis van DE L I J N VAN BRAL - ETTERBEEK;
- medewerking aan wandeldag in Etterbeek en de Leopoldswijk in het kader van de "Europese Veertiendaagse".

* **SKR en KWB LAKEN**

- medewerking aan leefmilieuwandeling;
- overleg en logistieke steun in verband met verkeers- en parkeerproblemen in de Verregatwijk, veroorzaakt door de Eeuwfeestpaleizen.

* **WERKGROEP LEEFMILIEU VORST**

- voorbereiding en deelname aan debat over Wonen in Luttrebrugwijk.

* **WERKGROEP LEEFMILIEU NEDER-OVER-HEEMBEEK**

- advies, overleg en besprekingen in verband met de milieuproblemen in Neder-Over-Heembeek:
 - o luchtverontreiniging verbrandingsoven, Carcoke;
 - o waterverontreiniging Carcoke, o.a. naar aanleiding van de Schelde-aktiekampagne van de Nederlandse "Stichting Reinwater",
 - o illegaal storten van de firma Demets,
 - o bescherming van het groengebied rond het Begijnenbosdal.

* **SKR SCHAARBEEK - WAKKERE BURGER**

- voorbereiding en begeleiding van informatieavonden betreffende verkeerssituatie in de Chaumontelstraat en de Z. Grammestraat in Schaarbeek;
- informatie en navraag bij beleidsverantwoordelijken in het kader van dat dossier.

1. The first part of the document discusses the importance of maintaining accurate records of all transactions and activities. It emphasizes the need for transparency and accountability in financial reporting.

2. The second part of the document outlines the various methods and techniques used to collect and analyze data. It includes a detailed description of the experimental procedures and the statistical tools employed.

3. The final part of the document presents the results of the study and discusses their implications. It highlights the key findings and provides a comprehensive analysis of the data.

* JETS LEEFMILIEU

In maart 1989 stelde de Gemeente Jette een BPA met onteigeningsplan in openbaar onderzoek, betreffende de Serkeynwijk. Op aanvraag van Jets Leefmilieu, verleende BRAL zijn medewerking bij de verdediging van de belangen van de onteigende bewoners, d.w.z.:

- een standpunt innemen en verdedigen bij de overlegkommissie;
- navraag en informatie bij de verschillende tussenkomende instanties en personen;
- het organiseren, tijdens verschillende wijkvergaderingen, van het kollektief verzet van de bewoners;
- het organiseren van een tweetalige perskonferentie en aanschrijven van Jetse Gemeenteraadsleden;
- het begeleiden van de bewoners in de onteigeningsprocedure: redactie en publikatie van een praktische handleiding, informatie bij advocaten tot en met begeleiding van sommige bewoners bij het Woningsfonds voor aankoop van vervangingswoning.

* LEEFMILIEUVERENIGING BRUSSEL-NOORD-OOST

- deelname aan oprichtingsavond.

3. SAMENWERKING EN OVERLEG MET ZUSTERORGANISATIES

* INTER ENVIRONNEMENT BRUXELLES EN ARAU

- geregeld overleg in verband met gemeenschappelijke standpunten over EEG-uitbreiding in Brussel en gezamenlijke strategie.

* INTER ENVIRONNEMENT BRUXELLES

- gezamenlijke organisatie van animatiedag op agglomeratieniveau: BRUSSEL OP HET SPOOR;
- overleg en gezamenlijke standpunten in verband met Neerpede;
- voorbereidende besprekingen om, in samenwerking met de Koning Boudewijnstichting - leefmilieufonds een campagne te voeren rond de herwaardering van straten en pleinen.

* KOORDINATIEVERGADERINGEN 4 LEEFMILIEUFEDERATIES

- regelmatige overlegvergaderingen tussen de algemene sekretarissen van Bond Beter Leefmilieu, Brussel Raad voor het Leefmilieu, Inter-Environnement Bruxelles en Inter-Environnement Wallonie;
- besprekingen o.a. in verband met
 - ° een gezamenlijke strategie ten opzicht van het leefmilieufonds van de Koning Boudewijnstichting;
 - ° kontakten met de verpakkingindustrie.

1. The first part of the document discusses the importance of maintaining accurate records of all transactions and activities. It emphasizes that this is essential for ensuring transparency and accountability in the organization's operations.

2. The second part of the document outlines the various methods and tools used to collect and analyze data. It highlights the need for consistent and reliable data collection processes to support informed decision-making.

3. The third part of the document focuses on the role of technology in modern data management. It discusses how advanced software solutions can streamline data collection, storage, and analysis, leading to more efficient and accurate results.

4. The fourth part of the document addresses the challenges associated with data security and privacy. It stresses the importance of implementing robust security measures to protect sensitive information from unauthorized access and breaches.

5. The fifth part of the document concludes by summarizing the key findings and recommendations. It reiterates the importance of a data-driven approach and the need for continuous improvement in data management practices.

CONCLUSION

The findings of this study indicate that a comprehensive data management strategy is crucial for the success of any organization. By implementing the recommended practices, organizations can ensure that their data is accurate, secure, and readily available for analysis.

The study also highlights the need for ongoing training and education for staff members to ensure they are equipped with the necessary skills to manage data effectively. This includes staying up-to-date on the latest technologies and best practices in the field.

REFERENCES

1. Smith, J. (2018). *Data Management Best Practices*. New York: Data Press.
2. Johnson, A. (2019). *Advanced Data Analytics*. London: Tech Insights.
3. Brown, C. (2020). *Cloud Data Solutions*. San Francisco: Cloud Solutions Inc.
4. Davis, E. (2021). *Data Security and Privacy*. Boston: Security Press.
5. White, G. (2022). *Data-Driven Decision Making*. Chicago: Business Analytics.

APPENDIX

This appendix provides additional details and supporting information for the main body of the document. It includes a list of abbreviations, a glossary of terms, and a detailed description of the data collection methods used in the study.

The abbreviations list includes terms such as "Data Management System" (DMS) and "Data Analytics Platform" (DAP). The glossary defines key concepts like "Data Accuracy" and "Data Security". The data collection methods section describes the use of surveys, interviews, and automated data extraction tools.

* **BRUSSELS OVERLEG SAMENLEVINGSOPBOUW**

- geregeld overleg tussen de stafmedewerkers van APSKW, Brusselse Raad voor het Leefmilieu, Brusselse Welzijnsraad, CNBS, de Foyer, JES en RISO Brussel;
- overleg naar aanleiding van de staatshervorming, de nieuwe structuren betreffende Brussel: er werd in juni een gemeenschappelijk memorandum opgesteld;

* **REGIONAAL INSTITUUT SAMENLEVINGSOPBOUW BRUSSEL**

- BRAL maakt deel uit van de algemene vergadering van RISO-Brussel.
- Overleg in functie van projekten in Molenbeek en Koekelberg (aan de Leopold-II laan) en de Noordwijk (Harmonieprojekt);
- gemeenschappelijke bepaling van een reactie op de beleidsverklaring van de Brusselse Hoofdstedelijke Regering;
- bespreking planningsnota RISO;
- medewerking aan de Ronde Tafel: Wonen;
- algemeen overleg inzake huisvestingspolitiek.

* **GEMEENSCHAPPELIJK VERBOND VAN VERENIGINGEN VOOR NATUURBESCHERMING IN BRUSSEL ("FRONT COMMUN")**

De "Front Commun" is de draaischijf van de verenigingen die werken aan, en actie voeren rond de natuurbescherming in Brussel. BRAL heeft regelmatig deelgenomen aan de vergaderingen van de "Front Commun", en deze voornamelijk geïnformeerd over de ontwikkelingen in de dossiers "Neerpede" en "Begijnenbosdal".

* **RAPD (RASSEMBLEMENT POUR UNE AUTRE POLITIQUE DES DEPLACEMENTS)**

BRAL heeft regelmatig deelgenomen aan de vergaderingen van de Regionale van Brussel van de RAPD.

Belangrijkste punten op de agenda waren in 1989:

- ° reactie op de beleidsnota van Minister van Verkeer Dehaene,
- ° reactie op de regionalisering van de bevoegde administraties,
- ° reactie op de vertegenwoordiging van de gebruikers van het gemeenschappelijk vervoer in de op te richten overleg- of adviesorganen,
- ° memorandum van de RAPD t.a.v. de nieuwe Hoofdstedelijke Exekutieve.

* **FIETSOVERLEG VLAANDEREN - LANGZAAM VERKEER**

In 1989 werkten de Minister van Verkeerswezen en de bevoegde Administraties aan de wijziging van de Wegcode. De voorstellen hadden het resultaat moeten zijn van het overleg tussen de bevoegde instanties en de vertegenwoordigers van o.a. de fietsers- en voetgangerbewegingen: GRACQ, Fietsoverleg Vlaanderen en Langzaam Verkeer.

Toen bleek dat met het overleg geen rekening werd gehouden, trokken de betrokken verenigingen aan de alarmbel. BRAL verleende zijn medewerking bij de strategiebepaling en bij de organisatie van een gezamenlijke persconferentie, waarna de eisenbundels werden overhandigd aan de bevoegde Minister.

Handwritten text at the top of the page, possibly a header or introductory paragraph.

Second block of handwritten text, appearing as a distinct paragraph.

Third block of handwritten text, continuing the narrative or list.

Fourth block of handwritten text, possibly concluding the page.

Final block of handwritten text at the bottom of the page.

* **A.P.S.K.W. EN RISO-BRUSSEL**

- in samenwerking met de Agglomeratieraad voor het Plaatselijk Sociaal Cultureel Werk en Riso Brussel werd een colloquium georganiseerd over het fenomeen Stadsvlucht.

* **K.W.B.**

- voorbereiding gewestelijke milieudag mei 1990
- medewerking aan diareportage op basis van DE L I J N VAN BRAL
- medewerking aan debatavond: leefmilieu en stedenbouw

* **STICHTING REINWATER**

- naar aanleiding van hun studie en actie rond de vervuiling van de Schelde, werkten we mee aan de ludieke perskonferentie over de Brusselse vervuilers.
Bij die gelegenheid beslisten BRAL en de Stichting Reinwater samen te werken, in het licht van mogelijke juridische procedures tegen de lozingen van Carcoke op de Zenne.

4. DEELNAME AAN OVERLEG MET BELEIDSINSTANTIES

BRAL is lid van:

✓ * CRAT (REGIONALE KOMMISSIE VAN ADVIES VOOR DE RUIMTELIJKE ORDENING VAN DE BRUSSELSE AGGLOMERATIE)

✓ * KOMMISSIE VAN ADVIES VOOR DE RUIMTELIJKE ORDENING EN DE STEDEBOUW VAN DE BRUSSELSE AGGLOMERATIE

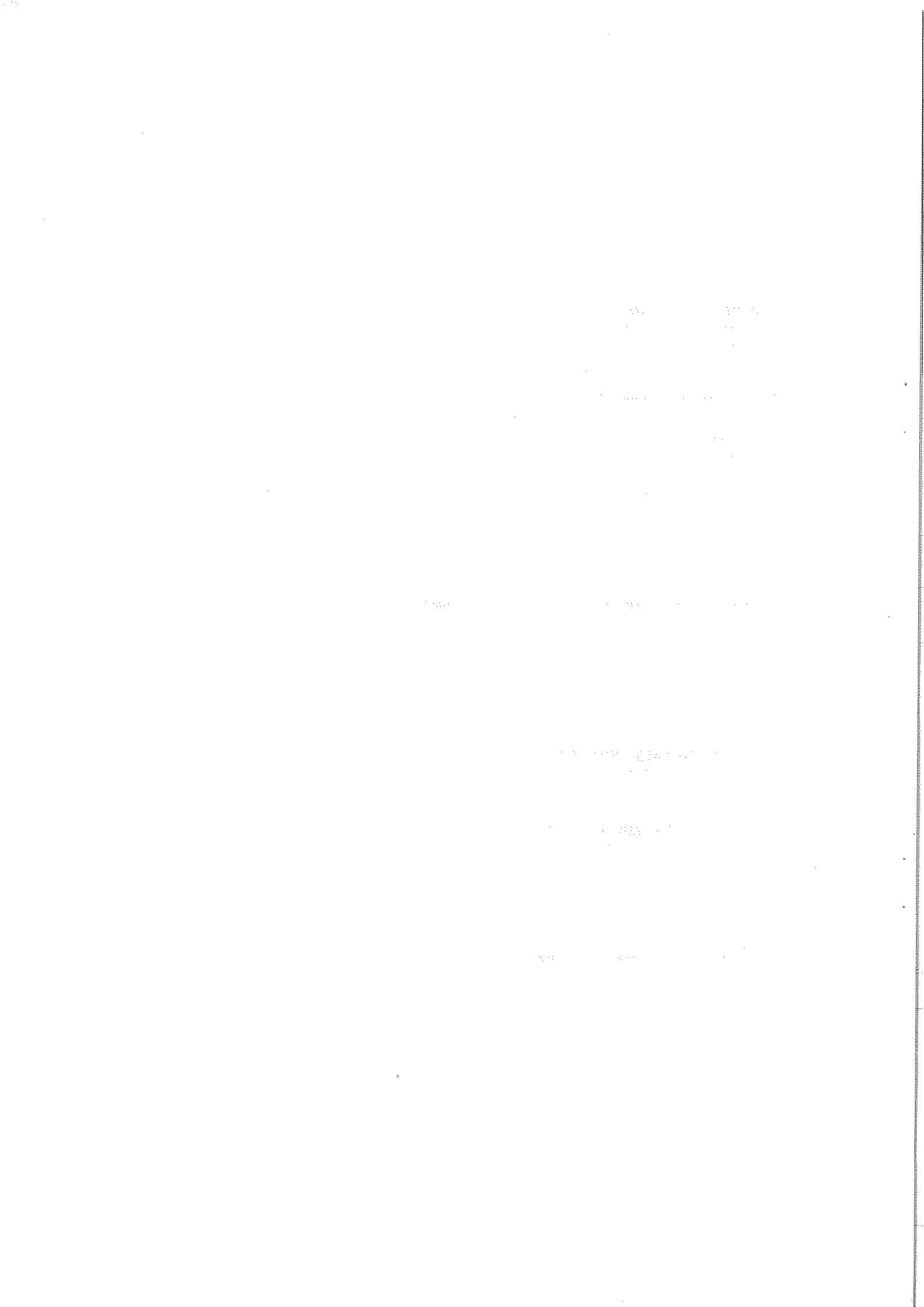
- officieel adviesorgaan op agglomeratieniveau waar de ontwerp-Bijzondere Plannen van Aanleg besproken worden.

* **HOGE RAAD VOOR NATUURBEHOUD**

De Brusselse Hoge Raad voor Natuurbehoud werd medio 89 opgericht in het kader van de wet op het Natuurbehoud van 1973. De Hoge Raad voor Natuurbehoud adviseert de bevoegde Minister, op diens aanvraag of op eigen initiatief, over alle zaken die een weerslag hebben op het natuurbehoud in het Brusselse Gewest.

BRAL is plaatsvervangend lid van de Brusselse Hoge Raad. Deze heeft in het najaar 1989 vijf werkvergaderingen gehouden.

BRAL nam actief deel aan alle vergaderingen en nam een standpunt in aangaande de samenstelling van de Hoge Raad, werkte aan de verbetering van het huishoudelijk reglement.



*** KOMMISSIE VAN ADVIES BIJ HET BRUSSELS INSTITUUT VOOR MILIEUBEHEER (BIM)**

Medio 1989 werd het Brussels Instituut voor Milieubeheer opgericht, alsook de daaraan verbonden Advieskommissie. Deze moet het Instituut adviseren in het opstellen van zijn beleidsprogramma. BRAL is lid van de Advieskommissie. Deze vergaderde twee keer, maar leverde nog geen inhoudelijk werk.

BRAL nam ook deel aan ander, niet permanent overleg.

✓ *** BRUSSELSE KIJK OP HET LEEFMILIEU: STUURGROEP EN WERKGROEPEN**

In het kader van het Brussels Jaar voor het Leefmilieu werd een projekt opgezet waarbij in samenwerking met Mens en Ruimte en Institut de Sociologie een overzicht gemaakt werd van de leefmilieu-situatie in Brussel. De "objektieve" situatie werd geanalyseerd, samen met de manier waarop de Brusselselaars deze situatie ervaren.

BRAL was lid van de stuurgroep van dit projekt, en heeft op een actieve wijze deelgenomen aan verschillende werkgroepen die in dit kader werden opgezet: Milieu-Effekt-Rapportering, Wonen in de centrale buurten, Verkeer, Visuele Pollutie (storingen in het stadsbeeld), Afval.

Daarnaast waren er verschillende gesprekken met mensen van de onderzoeksgroepen.

*** BRUSSELSE KIJK OP HET LEEFMILIEU: RONDE TAFEL**

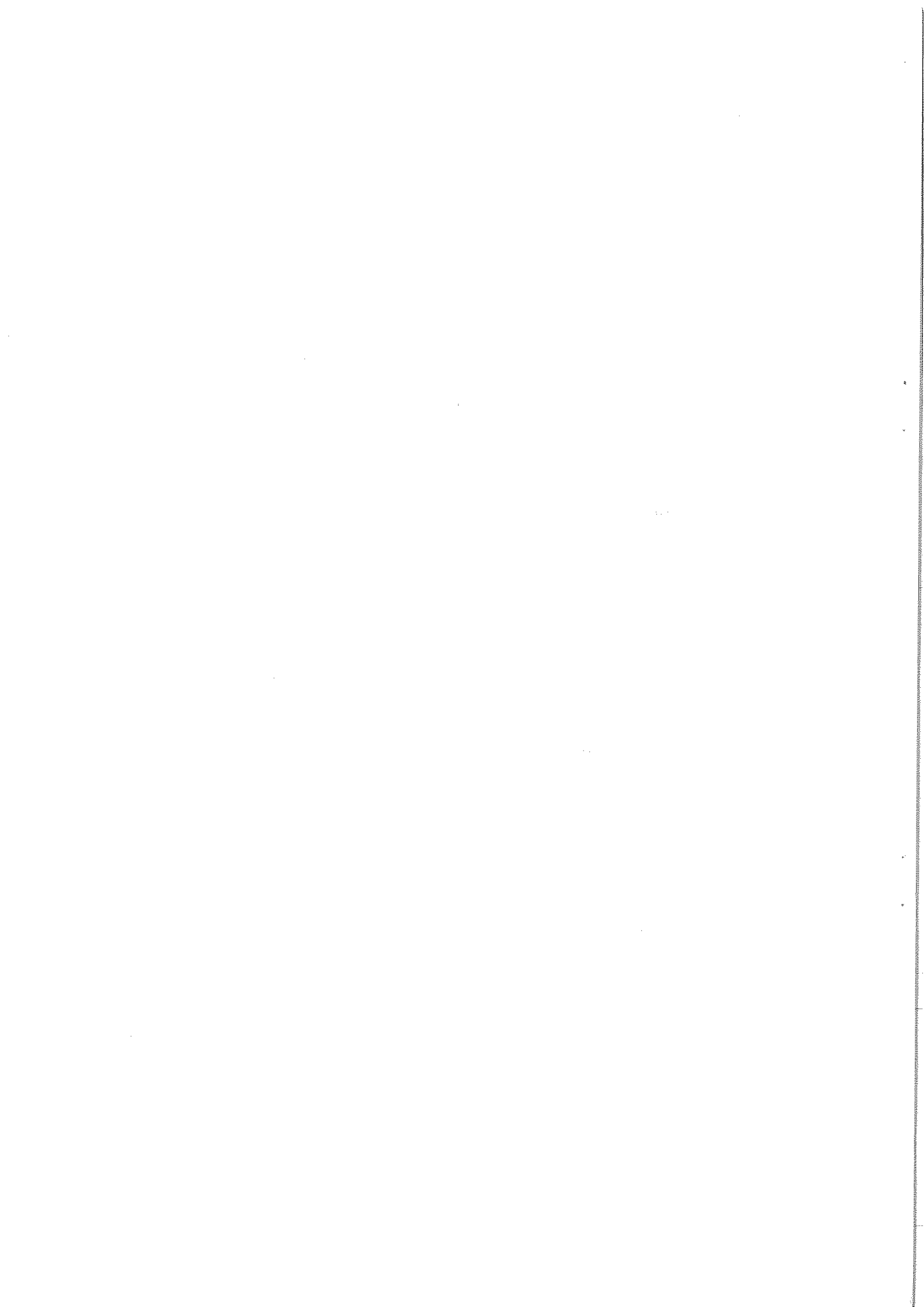
Op de Ronde Tafel zelf was BRAL verslaggever van de voorbereidende werkzaamheden van de werkgroepen MER en Visuele Pollutie.

✓ *** WERKGROEP MILIEU-EFFEKT-RAPPORTERING**

Door het Staatssekretariaat Valkeniers werden een aantal informatievergaderingen georganiseerd naar aanleiding van het wetsvoorstel Milieu-Effekt-rapportering dat zij voorbereid hadden. BRAL was op een zeer actieve manier aanwezig op deze vergaderingen.

*** FORUM HUISVESTING**

Het Staatssekretariaat Valkeniers bracht de meeste instellingen en verenigingen die zich in Brussel met huisvesting bezighouden rond de tafel. Er werd een probleemanalyse opgesteld en een bundel beleidsvoorstellen uitgewerkt.



Verder zijn er overlegvergaderingen geweest met:

- * de GOMB in verband met hun nieuwe stadsvernieuwingsbevoegdheid;
- * het kabinet van Dhr. Thys in verband met plannen voor de Noordwijk;
- * het kabinet van Dhr. Valkeniers in verband met de plannen voor de Noordwijk;
- * het kabinet van Dhr. Moureaux in verband met de plannen voor de Noordwijk;
- * het kabinet van Dhr. Valkeniers in verband met de algemene leefmilieupolitiek in Brussel;
- * kennismakingsgesprekken met de nieuwe kabinetten.

5. VARIA

- * Zoals gebruikelijk werd er informatie doorgegeven aan verschillende tesis- en andere studenten en journalisten voornamelijk in verband met de EEG-uitbreiding, de Noordwijk en de bewegingen op de vastgoedmarkt; er wordt ook steeds meer informatie gevraagd over waterzuivering en afvalbeleid in Brussel.
- * BRAL heeft ook verschillende perskonferenties en enkele studiedagen bijgewoond, o.a. over de Huurdersunies, Beheer van Afvalstoffen (VUB), Europese afvalrichtlijnen (RUG).
- * Ook in 1989 zijn er grote likwiditeitsproblemen geweest die, naast het gewone administratieve sekretariaatswerk (zoals verslagen, uitnodigingen, uittikken van dossiers, boekhouding ed.) dat nodig is om al het vorige inhoudelijk werk mogelijk te maken, voor heel wat bijkomend administratief werk hebben gezorgd.

6. SEKRETARIAAT

In 1989 werkten op het Bral-sekretariaat:

Hilde Geens - algemeen sekretaris
Annemie Pijcke - stafmedewerker
Thierry Timmermans - stafmedewerker

BESLUIT

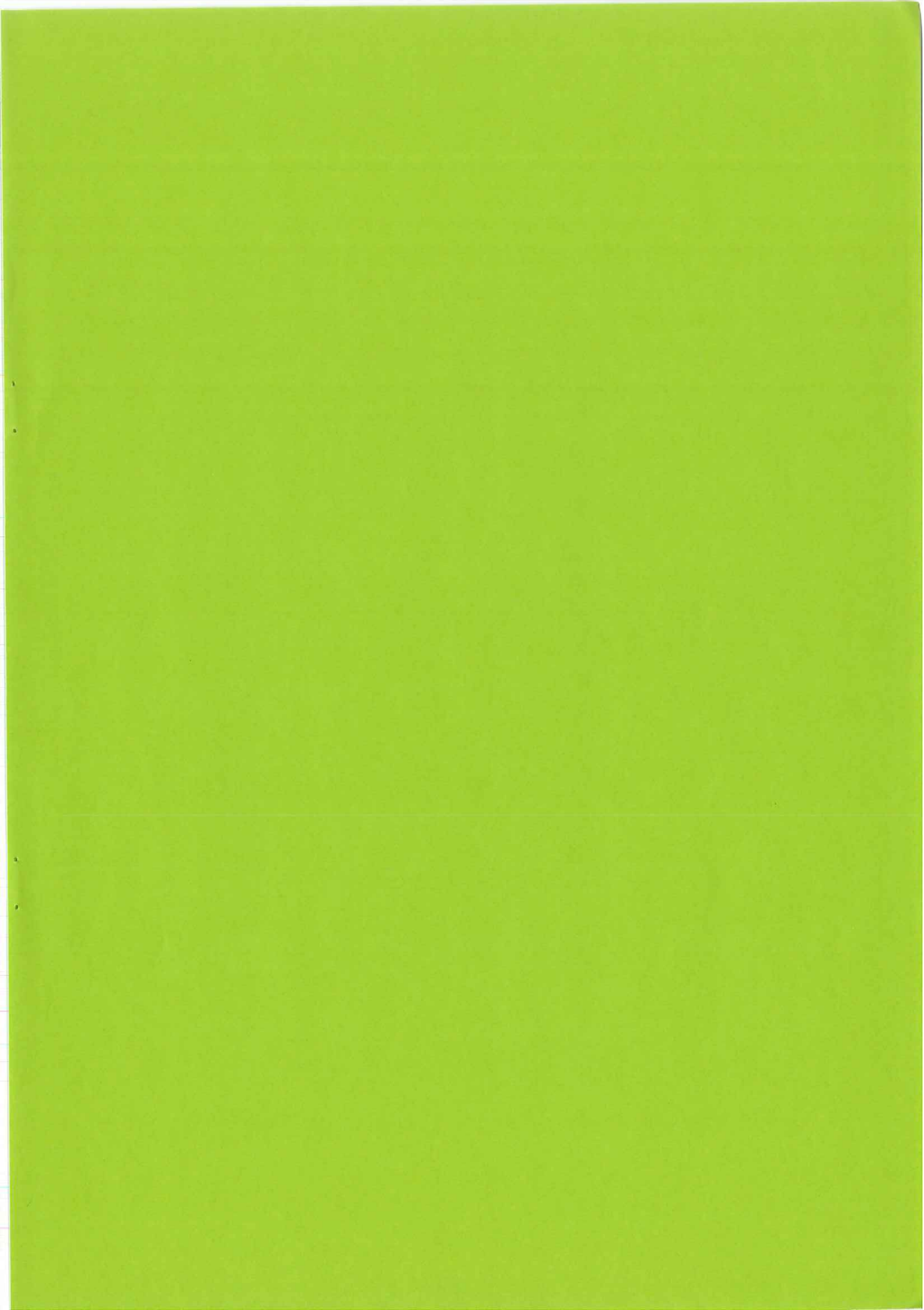
Markante evolutie voor 1989:

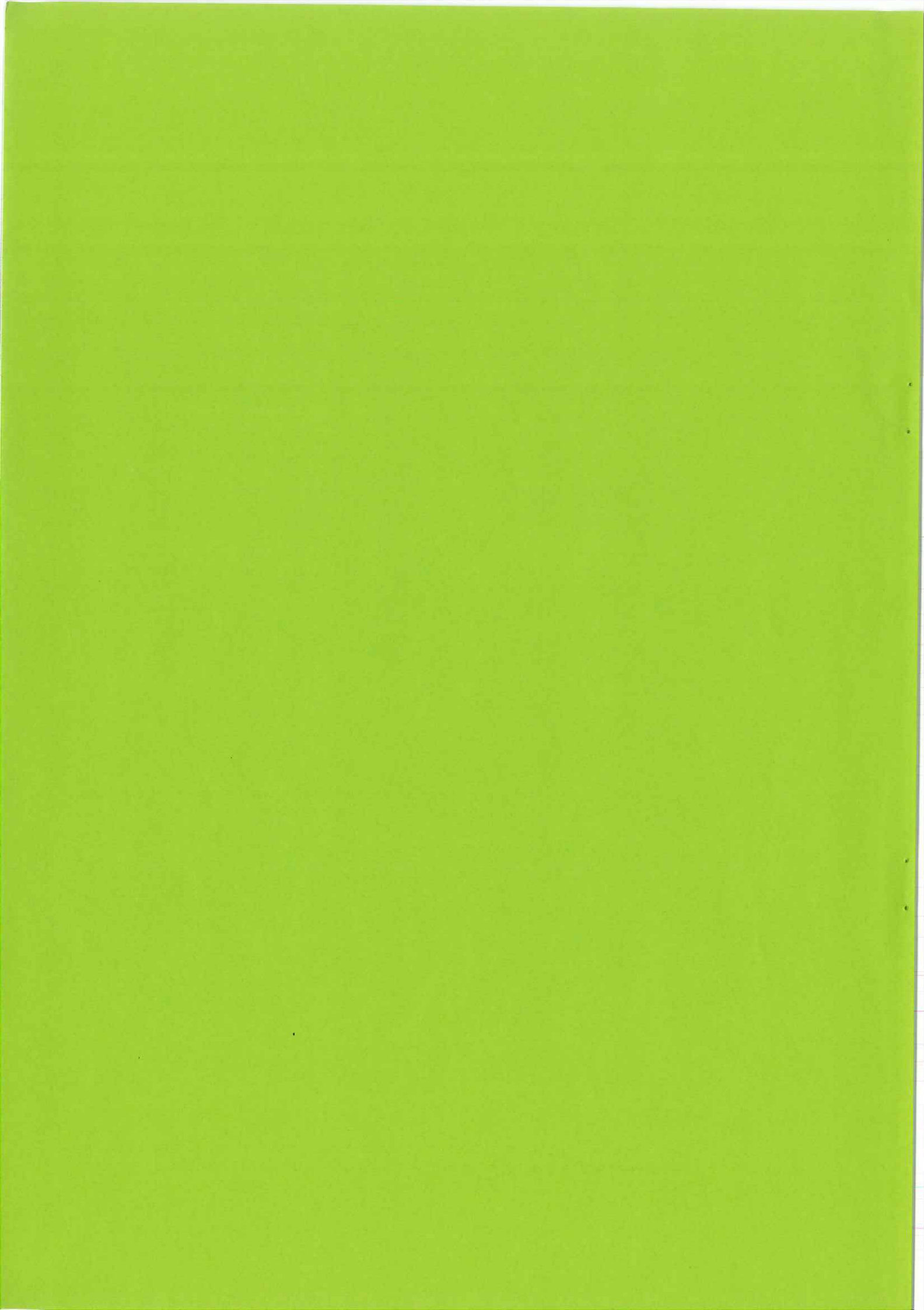
De uitbreiding van de activiteiten tot andere domeinen: huurwet, milieuzaken stricto sensu (water, afval, natuurbehoud). BRAL wordt daar geleidelijk aan als gesprekspartner erkend. Deze deelgebieden zullen in de toekomst nog uitgebreider aan bod komen.

De dienstverlening gaat in sommige dossiers verder dan louter advies: BRAL onderhandelt ook.

~~BRAL wordt, tengevolge daarvan, door het brede publiek doorgaans meer als deskundige beschouwd dan als koepel. Dit is voor onder andere ook te wijten aan het niet meer publiceren van een eigen informatieblad.~~







PLANNING 1990

Het ligt niet voor de hand een jaarplanning voor BRAL uit te werken. We plannen in ieder geval een aantal **eigen initiatieven** (zie punt 1), maar het grootste deel van onze activiteiten spruit voort uit de aktualiteit en de projekten waarvoor de **lokale groepen** beroep op BRAL doen (zie punt 2).

Daarnaast is er de samenwerking en overleg met **zusterorganisaties** (zie punt 3) en de deelname aan het overleg met **beleidsinstanties** (zie punt 4).

Voor 1990 wenst BRAL de globale werking te axeren op 3 aandachtspunten, 3 **centrale doelstellingen** die als een rode draad doorheen alle activiteiten gewezen worden:

- * het Recht op Wonen, dat nog steeds niet opgenomen is in de Grondwet;
- * milieudefensie: de Brusselse situatie op vlak van lucht- en waterverontreiniging, afvalbeheer, enz. noopt ons ertoe een actieve werking op dit vlak te ontwikkelen;
- * een voluntaristisch beleid: ondanks de verklaringen van de Exekutieve (zie beleidsverklaring Brusselse Exekutieve 18/10/89) blijkt nog steeds dat het beleid voornamelijk geleid en bepaald wordt door privé-projekten.

(1) EIGEN INITIATIEVEN VAN BRAL

In mei start BRAL met de uitgave van een **veertiendaags tijdschrift** waarin onder meer de aankondigingen van de openbare onderzoeken en algemene informatie over de aktualiteit inzake het Brussels woon- en leefmilieu.

De activiteiten van de **Huurderswerkgroep** worden verdergezet: permanenties en verdere akties in verband met de inschrijving van het Recht op Wonen in de Grondwet, informatie en sensibilisatie naar aanleiding van de nieuwe huurwet die in de loop van 1990 zal tot stand komen.

Het is nog niet duidelijk of we opnieuw op de medewerking van de Koning Boudewijnstichting kunnen rekenen voor een volgende uitgave van onze animatiedag "**Verborgene Tuinen van Brussel**". Waarschijnlijk - indien de campagne plaatsvindt - wordt het thema "Werken in Brussel".

Indien er geen nieuw thema uitgewerkt wordt, organiseren we in het najaar rondleidingen voor de lagere scholen in het kader van "Water... Lopen". In ieder geval is er in het voorjaar een tweede editie van Brussel op het Spoor voor de lagere scholen.

De campagne "**NATUURVERSCHIJSSELEN ?**" wordt verdergezet met de uitgave en verspreiding van 3 brochures en affiches.

De voorlopige publikatie van de **WEGWIJS**.

In het kader van het Leefmilieufonds van de Koning Boudewijnstichting werken we twee **informatieprojekten** uit: een serie milieufiches rond items zoals geluidshinder, watervervuiling, ... en een brochure over de juridische aspecten van de trottoirs.

(2) SAMENWERKING MET EN DIENSTVERLENING AAN LOKALE GROEPEN

Behalve het gewone overlegkommissie-werk en de projekten die zich in de loop van 1990 zullen aandienen, zullen we werken rond:

- de doorgang van de TGV in Brussel;
- EEG-uitbreiding en Leopolds ruimte;
- Noordwijk;
- Molenbeek en Koekelberg: BPA's voor de Leopold-II laan;
- herwaardering Kuregemwijk in Anderlecht;
- milieuhinder in Neder-Over-Heembeek, voornamelijk Carcoke en verbrandingsoven.

(3) SAMENWERKING EN OVERLEG MET ZUSTERORGANISATIES

- werkgroep woon-info in samenwerking met RISO-Brussel;
- het geregeld overleg met de Nederlandstalige koepelorganisaties van het BOS (Brussels Overleg Samenlevingsopbouw);
- overleg IE/BBL, en voorbereiding van de twintigste verjaardag van de koepel van de 4 milieufederaties.

(4) DEELNAME AAN OVERLEG MET BELEIDSINSTANTIES

- CRAT en BPA-kommissie;
- Brussels Instituut voor Milieubeheer;
- Hoge Raad voor Natuurbehoud.

BRAL wordt steeds meer erkend als volwaardige gesprekspartner, ook door de overheid. We worden ingeschakeld in allerlei overlegorganen en commissies, hetgeen veel dossierstudie en tijd opslokt. Maar, terwijl het aantal taken voor BRAL steeds toeneemt, kunnen we nog altijd niet terugvallen op vaste inkomsten. Het gros van de inkomsten van BRAL bestaat uit projectsubsidies.

BRUSSELSE RAAD VOOR HET LEEFMILIEU
maart 1990

