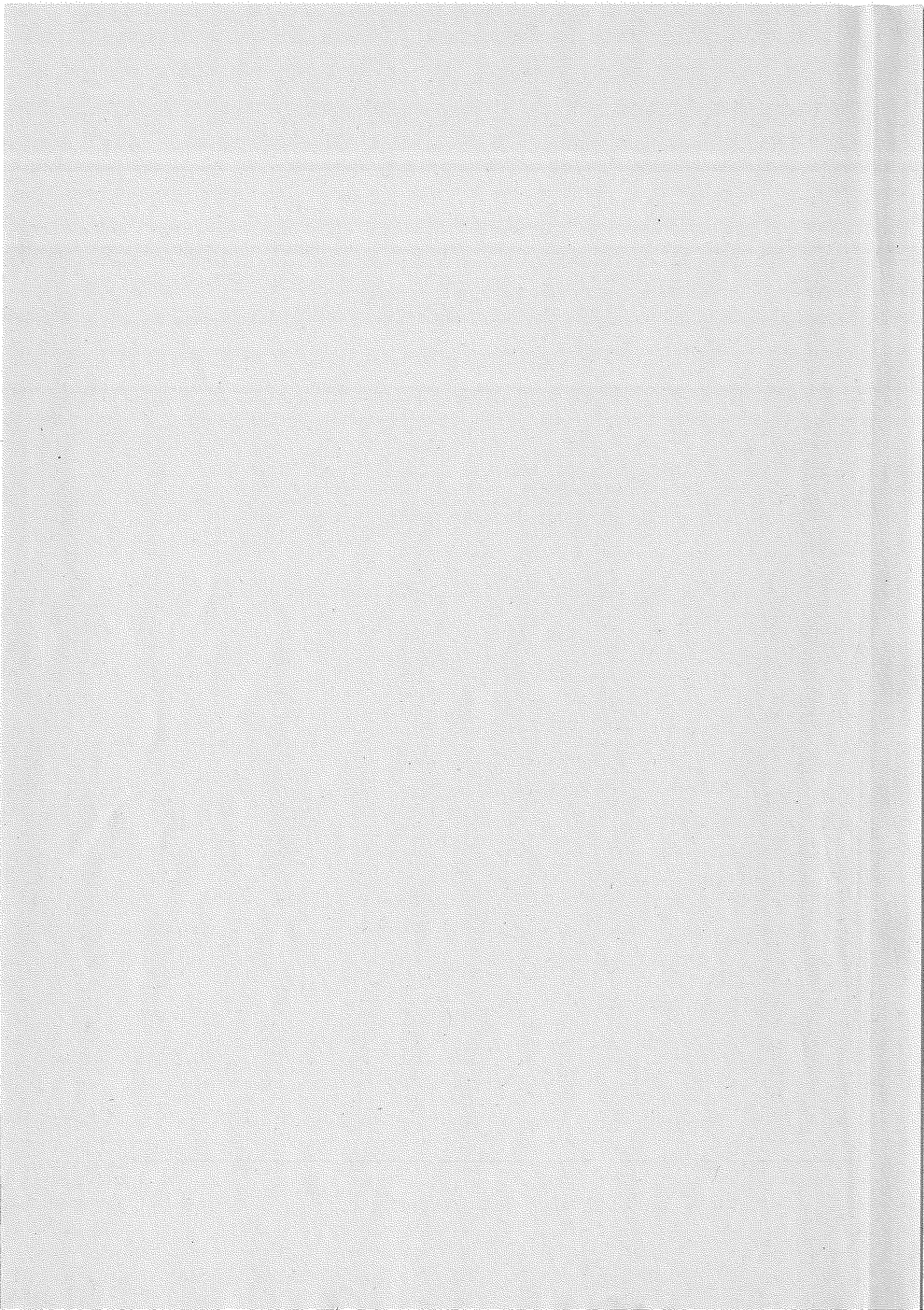


BRUSSELE RAAD VOOR HET LEEFMILIEU

A K T I V I T E I T E N V E R S L A G

1 9 9 1



BRUSSELSE RAAD VOOR HET LEEFMILIEU

A K T I V I T E I T E N V E R S L A G

1 9 9 1

BRAL KOMT REEDS 18 JAAR OP VOOR DE BELANGEN VAN DE BRUSSELAARS.

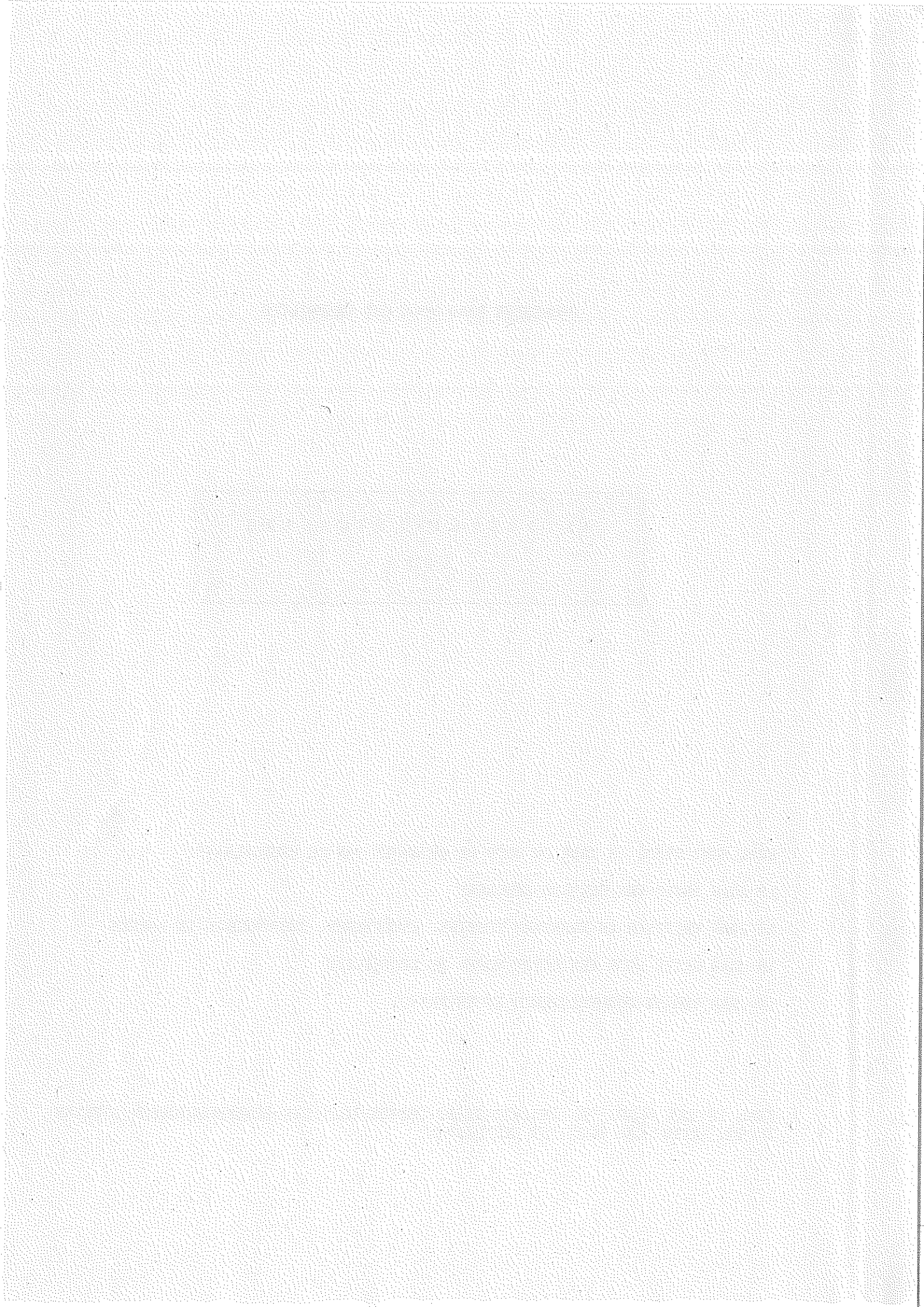
18 JAAR INZET VAN BEWUSTE BEWONERS

18 JAAR KRITISCH EN WAAKZAAM TOEZIEN, INFORMEREN, TUSSENKOMEN EN AGEREN

18 JAAR AKTIE VOOR EEN BETER WOON- EN LEEFMILIEU

18 JAAR VERANTWOORDELIJKHEID EN ERVARING

BRAL IS EEN PLOEG VAN VRIJWILLIGERS-DESKUNDIGEN DIE BEWONERSGROEPEN STEUNEN IN HUN AKTIE ROND WOON- EN LEEFMILIEU.



BRAL - AKTIVITEITENVERSLAG 1991 - STRUKTUUR

1. ALGEMENE INITIATIEVEN VAN BRAL

Alert
Lente ontmoeting
Met zicht op Brussel

2. BRAL EN "WONEN IN 1991"

Huurderswerkgroep/Bond voor het Recht op Wonen
BRAL-RISO Werkgroep Wonen
Brussel Europese hoofdstad
Harmoniebuurt en Noordwijk
Leopold II-laan
Onteigeningen

3. BRAL EN "WERKEN IN 1991"

Kanaalstudie

4. BRAL EN "KOMMUNIKATIE IN 1991"

Mobiel Brussel

5. BRAL EN "MILIEUDEFENSIE IN 1991"

Werkgroep Milieudefensie
Afval? Ten Aanval!
Illochroma
leefmilieu rond de noordelijke kanaalzone
natuurverschijnselen?
milieufiches

6. BRAL EN "PLANNING IN 1991"

Wetgeving Ruimtelijke Ordening en Stedebouw
Neerpede
Gulledelle
Koninklijke Sint-Mariawijk
Les Fougères

7. SAMENWERKING EN OVERLEG MET ZUSTERORGANIZATIES

Vier milieufederaties
IEB
BOS
RISO
Stadswinkel
Front Commun
SHADOW TRAFFIC

8. DEELNAME AAN OVERLEG MET BELEIDSINSTANTIES

Bral is lid van...
Verder zijn er overlegvergaderingen geweest met:

9. VARIA

informatie - debatten - studiedagen - informatiestand - sekretariaat

10. BEHEER

11. SEKRETARIAAT

Doelstellingen (cfr. Belgisch Staatsblad):

"De Raad heeft tot doel de zorg voor het Leefmilieu in de Brusselse Agglomeratie en de zelfbeslissing hierover door bewoners en gebruikers van de Brusselse Agglomeratie te bevorderen en te stimuleren.

Door coördinatie, hulp, eigen initiatief en het verlenen van advies, stelt de Raad zich in het bijzonder tot doel:

1. het sensibiliseren van Nederlandstaligen voor het probleem leefmilieu en stadsbeleid;
2. het bevorderen en het stimuleren van werkgroepen die de verbetering van leefmilieu en stadsbeleid behartigen;
3. het optreden naar buiten toe als volwaardige gesprekspartner bij andere groepen, alsook bij de overheid;
4. het behartigen van leefmilieu en stadsbeleid in wijken met sterk Nederlandstalige inslag of waarop een zware dreiging rust.

De Raad zal zijn aktie voeren in het perspektief van samenlevingsopbouw."

Om die doelstellingen te realiseren werken we in vier richtingen:

1. Het ontwikkelen van eigen initiatieven: een indirecte dienstverlening door het ter harte nemen van problemen die of het belang, of de mogelijkheden van lokale groepen overstijgen, door het ontwikkelen van standpunten;
2. Naar bewonersgroepen in Brussel, leefmilieugroepen van sociaal-kulturele raden, buurtwerken en aktiegroepen: rechtstreekse dienstverlening op vraag van groepen: informatieverstrekking, logistieke steun, daadwerkelijke interventies en effectieve en langdurige samenwerking in projekten;
3. Samenwerking en overleg met zusterorganisaties, zowel in Brussel als op nationaal vlak;
4. Deelname aan overleg met beleidsinstanties, naar de overheid op verschillende niveau's, administraties en politieke partijen - voornamelijk met betrekking tot informatie en beleidsbeïnvloeding.

BRAL is lid van Stichting Stad, die ook het loon van de Algemeen Sekretaris en een aantal sekretariaatskosten van BRAL ten laste neemt.

Alert

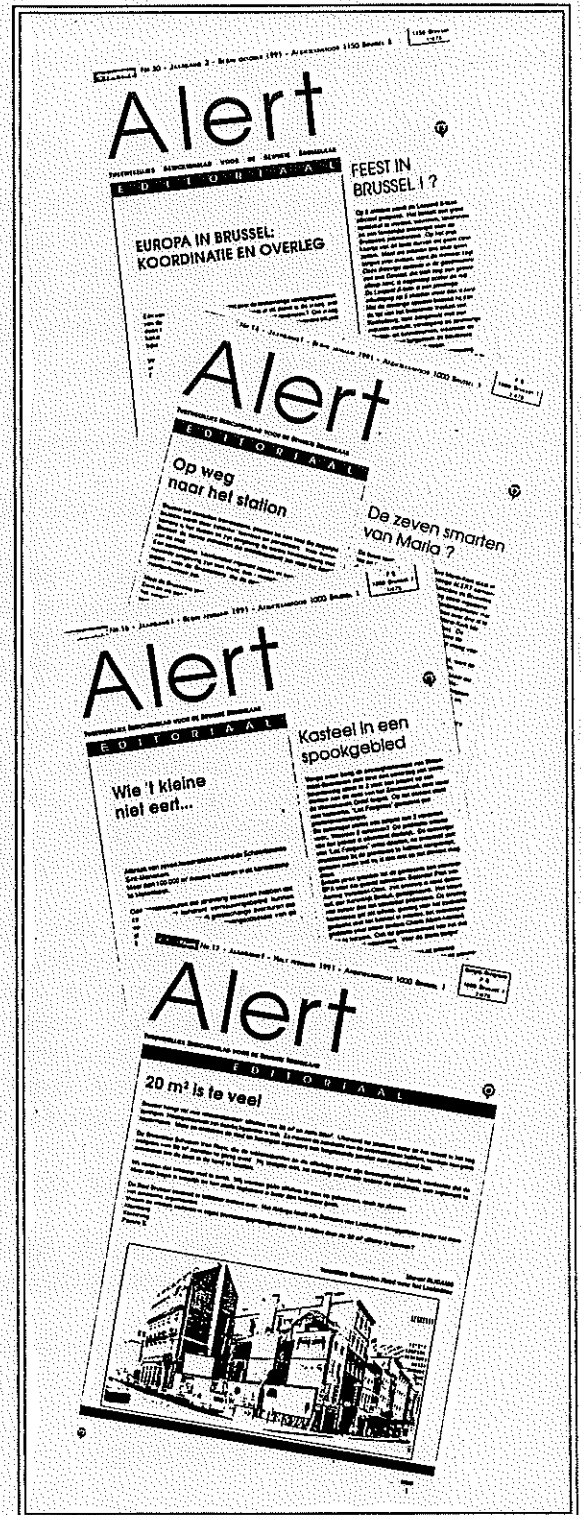
TWEEWEEKLIJKS BERICHTENBLAD VOOR DE STEUNDE BRUSSELAAR

Twee maal per maand verschijnt *ALERT*, het tweewekelijks berichtenblad voor de bewuste Brusselaar. De inhoud: een editoriaal, artikels en berichten bij de aktualiteit inzake ruimtelijke ordening, woon- en leefmilieu, juridische bijdrage en de aankondigingen van de belangrijkste openbare onderzoeken (met de steun van Minister-Voorzitter Picqué), en af en toe een bijdrage over patrimonium (met de steun van de Minister bevoegd voor Monumenten en Landschappen).

In de loop van 1991 verschenen 22 nummers, telkens op 2000 exemplaren. Hiervan zijn ongeveer 1200 adressen van het eigen bestand, en de rest adressen van Nederlandstaligen van een bepaalde buurt die op dat moment in de aktualiteit staat (adressen geleverd door het Contact- en Cultuurcentrum).

Voor het verzamelen van de informatie van de dossiers in openbaar onderzoek werken we samen met Inter-Environnement Bruxelles.

We overlopen even de belangrijkste thema's: sanering van de Sint-Mariawijk te Schaarbeek, overleg rond de kanaalstudie, het Les Fougères-project te Watermaal-Bosvoorde, het afvalstoffenplan, overleg in Europawijk, de nieuwe ordonnantie op stedenbouw, de speculatie aan de Leopold II-laan te Molenbeek.



LENTE ONTMOETING

Op woensdag 20 maart 1991 nodigden we in de Spiegelzaal van Trefcentrum *De Markten* alle medewerkers, sympatisanten, gespreks- en overlegpartners van BRAL uit op een tweede Lente Ontmoeting. In de toespraak van Voorzitter Marcel Rijdams werd onze nakende verhuis bekend gemaakt en aandacht gevraagd voor de nood aan klare en leesbare informatie, overleg tussen alle organisaties die de bewonersbelangen behartigen, en het steeds meer gesolliciteerd worden van de milieuverenigingen door de overheid voor adviesraden en begeleidingskommissies.

Lente Ontmoeting 1991

uit de toespraak van MARCEL RIJDAMS

De vraag die wij vandaag in het algemeen willen stellen, is: kunnen wij als organisatie die de bewoners aan het woord willen laten, binnen de adviessystemen van de overheid ook nuttig werk verrichten? Wordt onze inbreng op prijs gesteld en wordt er naar ons geluisterd?

Technische komitees, waarin alle belanghebbenden zitting hebben, behalve de bewoners, zitten jarenlang gebogen over technische studies om dan op een loopje de zegen te vragen van de representatieve milieu-organisaties in een zogezegd begeleidingskomitee dat ochgot tweemaal samenkwam op twee jaar.

We stellen vast dat wij als vrijwilligersorganisatie, als alerte en bewuste Brusselaars, steeds meer gesolliciteerd worden om aan allerlei officiële en officieuze adviesrondes deel te nemen. We worden bedolven onder rapporten, technische nota's en juridische teksten. Daarenboven stellen we vast dat dit niet betekent dat onze stem ook gehoord wordt, integendeel, wij worden al te dikwijls als instant-alibi gebruikt.

Laat dit vandaag duidelijk zijn: wij zijn geen quick-konsulenten.

Onze belangrijkste doelstelling blijft nog steeds: bewoners bewust te maken en op een mondige manier te betrekken bij het beleid.

MET ZICHT OP BRUSSEL

Op 29 september organiseerde BRAL, samen met Inter-Environnement Bruxelles en het Ministerie van het Brusselse Hoofdstedelijke Gewest, voor de vierde maal de animatiedag *De Verborgene Tuinen van Brussel*. Deze keer was het thema Wonen in Brussel. Bedoeling was om Brussel te laten zien als konglomeraat van levende buurten waar het goed is om wonen. Er werden onder andere bezoeken gebracht aan de Jourdanwijk met de vernieuwde Waversesteenweg te Etterbeek, Terkamerendal te Elsene, De Kriekelaar en Sint-Lukas te Schaarbeek, het Pacheco-rusthuis, enzovoort.

Meer dan 6000 mensen hebben hieraan deelgenomen. Zij konden hun keuze maken uit een gratis aanbod van vier geleide bustochten en twee wandelingen, meer bepaald in de Kruidtuinwijk en de Marollen.

De voorbereiding van de manifestatie, concept en inhoud van de verschillende tochten, de redactie van de brochure *Met zicht op Brussel, stadsvernieuwing, woonomgeving en stadsontwikkeling*, de contacten met de bezoekplaatsen en mede-organisatoren, de publiciteits- en mediacampagne, opleiding van de gidsen en de praktische organisatie hebben 3 à 4 maanden werk gekost. Hier-voor deden we beroep op de tijdelijke medewerking van Rutger Penne.



(foto: R. Etienne)

*Met zicht
op
Brussel*

Brussel op z'n best

2. BRAL EN "WONEN IN 1991"

HUURDERSWERKGROEP BRAL

Het belangrijkste feit voor de Huurderswerkgroep BRAL was de toewijzing van een informatie-opdacht inzake huisvesting door de Staatssecretaris van het Brusselse Gewest, bevoegd voor Huisvesting. Dit stelde BRAL in staat een personeelslid aan te werven dat zich full-time specifiek met de huisvestingsproblematiek kan bezighouden.

Werner Van Mieghem nam in de loop van 1991 een deel van de taken over die tot dan uitsluitend door vrijwilligers uitgevoerd werden.

Sinds jaren houdt de Huurderswerkgroep wekelijks een permanentie (telefonisch en in de Stadswinkel) voor mensen met huurproblemen, zowel uit de privé- als de sociale huisvestingssector.

Omdat het aantal huurproblemen steeds toeneemt en omdat de problemen door de veranderende wetgeving (met ingewikkelde overgangsmaatregelen) steeds complexer worden, werden de twee permanentie-uren uitgebreid: woensdag van 14.00 tot 19.00 uur en donderdag van 10.00 tot 14.00 uur in de Stadswinkel. De andere dagen kan er telefonisch advies gevraagd worden op het telefoonnummer van BRAL.



De Huurderswerkgroep organiseerde informatiesessies rond de huurwet en de huurvoorwaarden en huurprijsberekening van sociale woningen. Naar aanleiding van de huurwet van 20 februari 1991 werd de informatieve huurbrochure aangevuld met een uitgebreide bijlage.

Er werd meegewerkt aan de ontwikkeling van het *Huisvestingskruispunt* van de Huisvestingsbeurs, een geïnformatiseerd bestand van de woningen die in Brussel te huur aangeboden worden.

Samen met de nationale en Brusselse Bond voor het Recht op Wonen bestudeerde de Huurderswerkgroep overheidsmaatregelen in verband met huisvesting (onder andere de nieuwe Huisvestingskode en het ontwerp-stadsvernieuwingsbesluit) en voerde ze acties voor wettelijke en reglementaire maatregelen om de huisvesting te bevorderen (onder andere inschrijving van het Recht op Wonen in de Grondwet). Belangrijkste activiteiten : naar aanleiding van de nieuwe huurwet: actie aan de Senaat, evaluatie van de nieuwe huurwet en een politiek debat op 19 november over *De nieuwe huurwet: een betere bescherming?*. De Huurderswerkgroep verzorgt het sekretariaat van de nationale en de Brusselse Bond voor het Recht op Wonen langs Nederlandstalige kant.

BRAL-RISO-WERK GROEP WONEN

De gezamenlijke Werkgroep Wonen van BRAL en RISO boog zich in 1991 over onder andere de kanaalstudie, waarbij speciale aandacht naar Kuregem en Havenwijk, de Zuidwijk, de Leopold II-laan, en het ontwerp-stadsvernieuwingsbesluit.

BRUSSEL EUROPESE HOOFDSTAD

De aanwezigheid en uitbreiding van de Europese Gemeenschap in Brussel blijft een belangrijk dossier voor BRAL. In de loop van 1991 waren we aanwezig bij overlegkommissies betreffende verschillende plannen voor de uitbreiding van het Borschettecentrum aan het Jourdanplein.

Naar aanleiding van de bespreking van de resultaten van de verkeersstudie (STRATEC) binnen de Advieskommissie Openbaar Vervoer van het Brusselse Gewest organiseerde BRAL samen met Inter-Environnement Bruxelles op 6 februari een perskonferentie waarop we de auto-aanpak van STRATEC hekelden, pleitten voor een verkeersarm maken van de woonstraten van de Leopoldswijk en een affiche bekendmaakten.

In september namen we samen met Inter-Environnement Bruxelles het initiatief om een *Koördinatie Wonen in de Europese Wijk* op te starten. Bedoeling is om een regelmatig overleg te organiseren tussen alle groepen en wijkcomitees van de huidige en toekomstige Europese wijken en tot gezamenlijke standpunten te komen omtrent de ontwikkeling en integratie van de Europese gebouwen in Brussel.

Daarnaast was er regelmatig overleg met de plaatselijke verenigingen en bewonerscomitees.

Zo waren er met Komitee Jourdan en Komitee Omwonenden 1992 besprekingen en gezamenlijke standpunten in verband met de plannen voor de uitbreiding van het Borschettecentrum, renovatieproject aan het Jourdanplein, gedeeltelijk verkeersvrij maken van het plein, zone 30 Sint-Pieterssteenweg, en verscheidene bouwaanvragen in de buurt.

Naar aanleiding van de bouwvergunning voor Borschette II ontwierpen de bewoners samen met BRAL een eigen plan voor hun wijk. Vier bewoners gingen in beroep tegen de bouwvergunning, ondersteund door onder meer BRAL. Gelijktijdig aan de juridische procedure startten BRAL en Komitee Jourdan met de redactie van hun eigen *proces* van het Borschette-dossier.

Met de Werkgroep Leefmilieu van de Sociaal-Kulturele Raad van Etterbeek was er overleg in verband met de problemen in de Jourdanwijk, rond het Bosmanpark en elders in de gemeente en Europabuurt.

BRAL begeleidde het ontwerpen van een Zwart-Wit Boek over het Verkeer in de woonwijken rondom de EG-buurt in opdracht van het Fonds Leefmilieu van de Koning Boudewijnstichting.

HARMONIEBUURT EN NOORDWIJK

Ook in de Noordwijk bleef BRAL actief. Tegelijk met de bouw van verschillende duizenden vierkante meters nieuwe kantoren, ging ook de werf van de nieuwe sociale woningen aan de Antwerpsesteenweg verder. Het overleg en besprekingen rond de versterking van de woonfunctie in de Harmoniebuurt werden ook verder gezet.

Met de bewonersorganisatie, RISO-Brussel en Huurdersunie Noordwijk waren er kontakten met de verschillende beleidsverantwoordelijken om de nieuwe woningen ook toegankelijk te maken voor grote families en voor migranten.

LEOPOLD II-LAAN

Overleg met bewonersorganisatie Leopold II-laan en RISO-Brussel, en gezamenlijke standpunten rond de vele bouwaanvragen die de woonzekerheid en het woonkarakter van de Leopold II-laan en omgeving direkt bedreigen. Medewerking aan de stuurgroep van het project en voorbereiding van de overlegcommissies in verband met de kantoorprojecten. Begeleiding van de bewonersgroepen in Molenbeek en Koekelberg naar aanleiding van de openbare onderzoeken van de Bijzondere Plannen van Aanleg voor de Leopold II-laan en omgeving in beide gemeenten.

ONTEIGENINGEN

Naar aanleiding van een aantal grote projekten (Serkeynwijk te Jette, Brussel-Zuid, Leopold II-laan) goten we de reglementering en tips in verband met onteigeningen in een brochure.

3. BRAL EN "WERKEN IN 1991"

KANAALSTUDIE

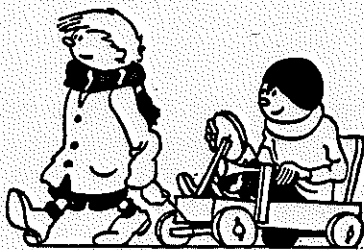
In maart werd het richtschema voor de renovatie en ontwikkeling van het kanaalgebied voorgesteld. Dit plan moet samen met een reeks andere studies en plannen uitmonden in een Gewestelijk Ontwikkelingsplan.

Aan BRAL, lid van het "Begeleidingskomitee" dat slechts tweemaal samenkwam, werd gevraagd om binnen een konsultatieronde van een maand een advies te formuleren.

In het kader van de Werkgroep Wonen van BRAL en RIS0 hebben we het richtschema uitgebreid bestudeerd en onze kommentaren geformuleerd. De meeste aandacht ging naar het gebrek aan informatie- en participatiebereidheid, de stiefmoederlijke behandeling van de woonfunctie, het bedreigend karakter van de "bemiddelingsgebieden" en het ontbreken van iedere garantie voor de uitvoering.

4. BRAL EN "KOMMUNIKATIE IN 1991"

BRUXELLES MOBILE



© Hergé/Casterman

MOBIEL BRUSSEL

De Brusselse Kamer van het Fonds Leefmilieu van de Koning Boudewijnstichting heeft de uitvoering van haar operatie *MOBIEL BRUSSEL* toevertrouwd aan BRAL en Inter-Environnement Bruxelles.

Mobiel Brussel loopt over 1991 en 1992 en bestaat uit 2 luiken. Enerzijds zijn er een aantal projekten van kleinere verenigingen, die gekoördineerd worden door de 2 milieufederaties.

Anderzijds is er het eigen projekt van de Koning Boudewijnstichting waarbij lokale groepen aangezet worden de voornaamste verkeersobstakels in hun buurt op een systematische manier in kaart te brengen.

In 1991 werd de campagne uitgebreid voorgesteld aan het grote publiek met de "folder Mobiel Brussel", waarin de verschillende activiteiten worden aangekondigd, en werd ook het "Werkboek Mobiel Brussel - een Handleiding voor Bewoners en Bewonersgroepen om het Verkeer in hun Buurt Kritisch te Bekijken" - voorbereid.

5. BRAL EN "MILIEUDEFENSIE IN 1991"

WERKGROEP MILIEUDEFENSIE

De Milieudéfensie-BRAL werd opgericht in de loop van 1989. Leden en stafmedewerkers van BRAL bespreken er samen met externe belangstellenden de acties die BRAL al dan niet in samenwerking met leden-verenigingen moet ondernemen op het gebied van de klassieke milieuthema's. Dat zijn: water- en luchtverontreiniging, afval, natuurbescherming, lawaai. In 1991 bleven haar activiteiten beperkt tot het formuleren van standpunten en adviezen in genoemde materies. De bedoeling is om in de toekomst ook acties op te zetten.

Dit jaar werkte de Milieudéfensie voornamelijk rond de Brusselse afvalproblematiek. In het voorjaar alarmeerde zij de pers rond de gevaarlijke emissies van zware metalen uit de Brusselse huisvuilverbrandingsoven. In het najaar bestudeerde en besprak zij het ontwerp-afvalstoffenplan van het Brusselse Gewest. Dit leidde tot een perskonferentie waarop BRAL zijn eerste evaluatie van het plan bekendmaakte en daarmee het startschot gaf voor het openbaar onderzoek rond dit plan. Vervolgens werd het uitgebreide bezwaarschrift van BRAL uitgewerkt, het zogenaamde "Aktieplan van BRAL".

De sensibilisering rond het afvalstoffenplan verliep verder via publikaties in de maandbladen van de Sociaal-Kulturele Raden, via gespreksavonden op uitnodiging van de Sociaal-Kulturele Raden en via mailing in samenwerking met Greenpeace. Met Greenpeace werd ook een gespreksavond rond het thema "afvalverbranding" georganiseerd. De avond was tevens opgezet om leden of sympatisanten van beide verenigingen de gelegenheid te geven om op een gezellige manier met elkaar kennis te maken.



**AFVAL?
TEN
AANVAL!**

Het Fonds Leefmilieu van de Koning Boudewijnstichting nam het initiatief om een brede sensibilizeringscampagne rond de afvalproblematiek te organiseren. De campagne sloot aan bij het openbaar onderzoek rond het Brusselse afvalstoffenplan.

Doelgroepen van de campagne waren het brede Brusselse publiek en schoolkinderen uit het Brusselse lager en middelbaar onderwijs. De campagne werd gerealiseerd door een aantal Brusselse verenigingen, waaronder BRAL. BRAL schreef samen met IEB een brochure over het Brusselse afvalbeheer in verleden, heden en toekomst: *Het Laatste Afval*. Met het oog op de redactie van zijn hoofdstuk over recycling van afvalstoffen, legde BRAL een aantal interessante kontakten met mensen uit de recyclingwereld en uit de papier- en plasticnijverheid.

ILLOCHROMA

Het drukbedrijf Illochroma is voor de bewoners van de Ukkelse Horzelwijk een permanente bron van geur- en geluidshinder. Het bedrijf organiseerde uiteindelijk een reeks informatie- en overlegvergaderingen met de bewoners, vakbonden, overheden en overheidsdiensten. Daaruit vloeide voort dat de bewoners de door hun ondervonden hinder precies zouden omschrijven en lokaliseren door middel van een enquête. BRAL werkte aan die enquête mee en spoorde, samen met de SKR Ukkel, de Nederlandstalige bewoners aan om eraan deel te nemen. De enquête heeft er mee toe bijgedragen dat Illochroma een aantal maatregelen nam om de hinder te beperken.

LEEFMILIEU ROND DE NOORDELIJKE KANAALZONE

Regelmatig overleg en informatie-uitwisseling met de Werkgroep Leefmilieu van de Sociaal-Kulturele Raad van Neder-Over-Heembeek rond milieuhinder langs de westelijke oever van de Voorhaven van Brussel.

De belangrijkste dossiers bleven, zoals vorig jaar: de sanering van de huisvuilverbranding en, ruimer, de Brusselse afvalproblematiek; de installatie van het sorteercentrum van Demets op de vroegere site van Kemira; de bescherming van de natuurkundig waardevolle gebiedjes in en rond het Begijnenbosdal.

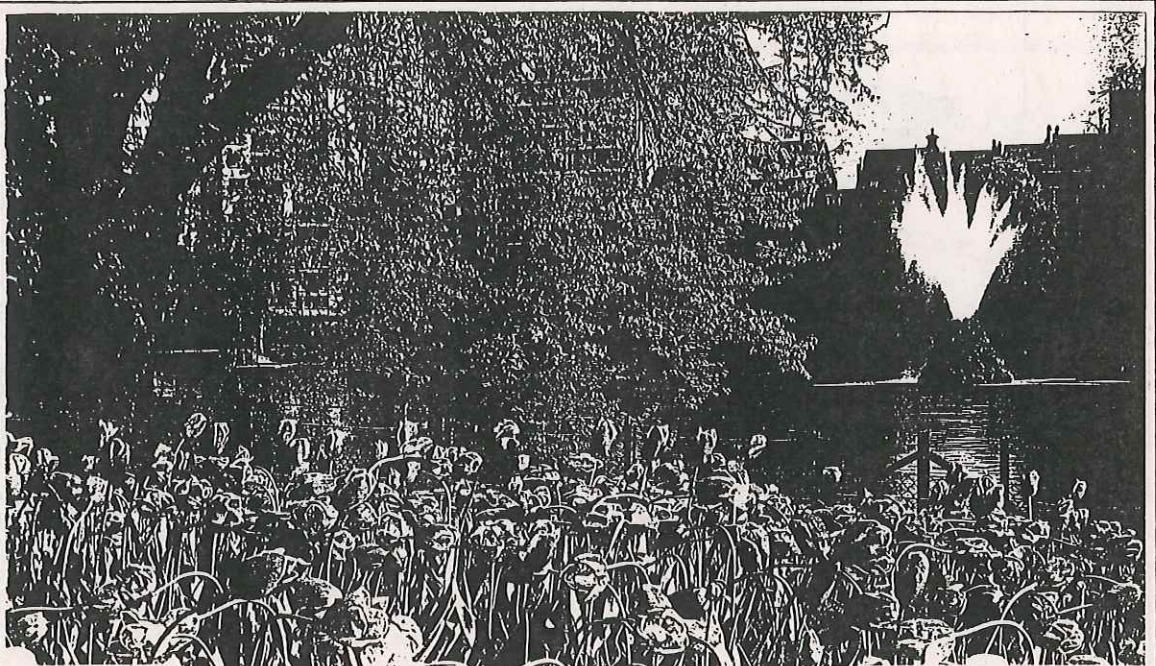
Al deze problematieken kwamen nogmaals aan bod in het kader van de studie over de ontwikkeling van de Kanaalzone.

NATUURVERSCHIJNSELEN ?

Naar aanleiding van de eerste verkiezingen voor de Brusselse Hoofdstedelijke Raad, en onder het motto van *Milieuhinder - Geen natuurverschijnsel* startte BRAL, met de steun van het Staatssecretariaat voor het Brussels Gewest een sensibiliseringscampagne rond het stedelijk leefmilieu.

De campagne wordt gevoerd door 3 affiches met bijbehorende brochure rond de thema's: *Afval en Rekuperatie*, *Lucht en Water* en *Voetgangers en Verkeer*.

De affiches en de eerste brochure *Afval en Rekuperatie* werden reeds in 1990 aan het publiek voorgesteld. In 1991 werkten we de brochures *Lucht en Water*, en *Voetgangers en Verkeer* af.



NATUURVERSCHIJNSELEN ?

LUCHT & WATER

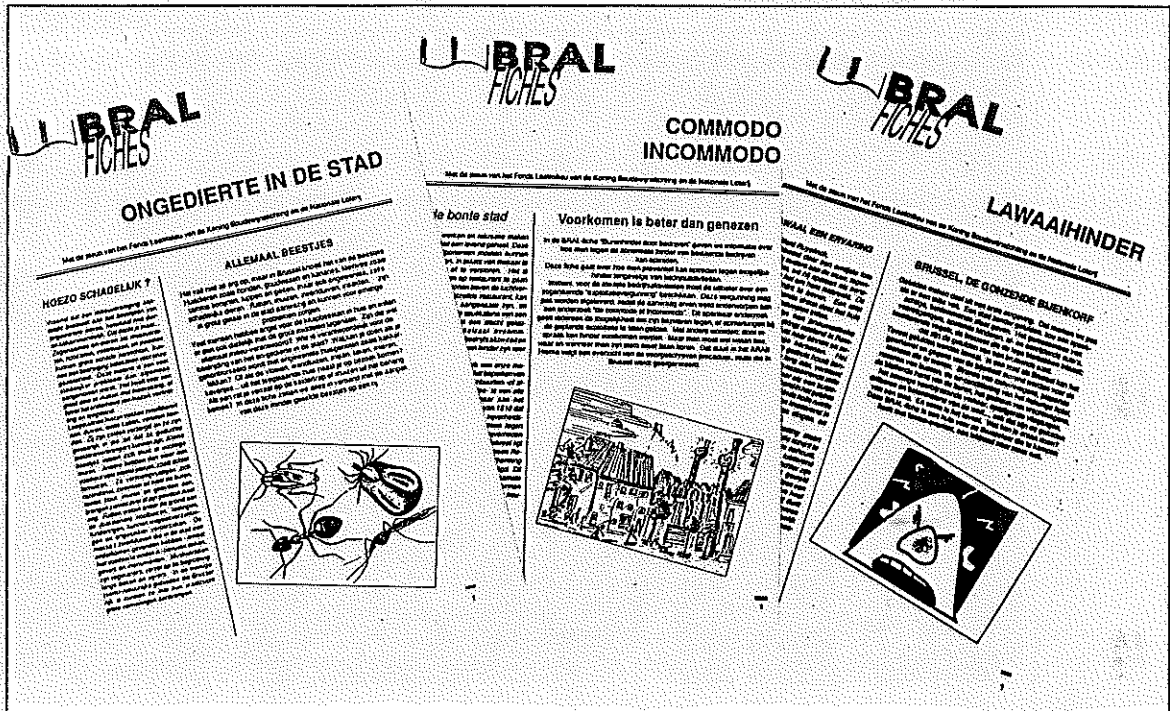
BRAL
BRUSSELSE RAAD VOOR HET LEEFMILIEU
NAAMSESTRAAT 9 - 1000 BRUSSEL
TEL. 02.511.32.69

MET DE STEUN
VAN HET STAATSECRETARIAAT
VOOR HET BRUSSELS GEBIED

MILIEUFICHES

Om tegemoet te komen aan de groeiende vraag naar informatie rond actief optreden tegen milieuhinder in Brussel, realiseerden we een serie van 10 informatieve *BRAL-fiches*. Dit gebeurde met de steun van het Fonds Leefmilieu van de Koning Boudewijnstichting.

De thema's zijn commodo/incommodo, burenhinder door bedrijven, lawaaihinder, water, lucht, afval, autokerkhoven, groen in de stad, volkstuinten, ongedierte in de stad. Per thema worden de volgende aspecten behandeld: overzicht van de bestaande wetgeving, praktijkgericht overzicht van de administratieve procedures voor vergunningsplichtige activiteiten, lijst van nuttige adressen. Kortom, de BRAL-fiches moeten een leidraad zijn voor de wakkere Brusselaar in zijn strijd tegen milieuhinder.



6. BRAL EN "PLANNING IN 1991"

WETGEVING RUIMTELIJKE ORDENING EN STEDEBOUW

Naar aanleiding van de nieuwe ordonantie tot wijziging van de wet van '62 over de ruimtelijke ordening en stedenbouw werd binnen BRAL een tijdelijke werkgroep opgericht die het ontwerp nauwgezet bestudeerde, opmerkingen en voorstellen formuleerde. Een aantal van onze kritieken vonden we later terug in de goedgekeurde ordonnantie "Ordonnantie van 29 augustus 1991 houdende organisatie van de planning en de stedenbouw": zo werd de voorkeursbehandeling waarop eigenaars van meer dan de helft van een bouw-blok, zich theoretisch konden beroepen, uit de ordonnantie gehaald. Naar aanleiding van de besprekingen van de ontwerp-ordonnantie werd ook een voor Brussel nieuwe werkwijze toegepast: een aantal belangengroepen, waaronder BRAL, werden door de kommissie van de Hoofdstedelijke Raad uitgenodigd om haar opmerkingen mondeling te komen toelichten. BRAL stelt deze aanpak op prijs en hoopt dat dit voor ander belangrijk wetgevend werk zal nagevolgd worden.

NEERPEDE

Er was met *Neerpede Blijft !* regelmatig overleg naar aanleiding van openbare onderzoeken rond bouwaanvragen en ontwerp-BPA's. We namen gezamenlijke standpunten in bij 2 aanvragen voor het golfterrein. De eerste betrof het bouwen van een "club-house", de tweede betrof de uitbreiding van het golfterrein. BRAL en *Neerpede Blijft !* verzetten zich tegen beide plannen. Beide aanvragen kregen een ongunstig advies van de overlegkommissie.

BRAL en *Neerpede Blijft !* wezen nogmaals op de noodzaak om voor de ontwikkeling van het hele gebied Neerpede een globaal plan te maken in overleg met de bewoners en met het oog op de vrijwaring van de biologische rijkdom van het gebied. Dit plan is er nog steeds niet.

Al bij al was het optreden van de milieuverenigingen rond de bescherming van Neerpede van defensieve aard. Er moet nu gedacht worden aan offensieve acties.

GULLEDELLE

Samen met het lokale bewonerskomitee, de Werkgroep Leefmilieu van Sint-Lambrechts-Woluwe, Wolu-Inter-Quartiers, de natuurverenigingen en IEB ijverde BRAL voor het behoud van het reservegebied. BRAL verzette zich tegen het uit "reserve" halen van een reservegebied zonder dat de noodzaak daarvan aangetoond werd. Het BPA werd in een tweede versie - na belangrijke wijzigingen die tegemoet kwamen aan de opmerkingen van de verenigingen - goedgekeurd.

KONINKLIJKE SINT-MARIAWIJK

Er was regelmatig overleg met de lokale bewonersverenigingen rond het ontwerp-BPA "Sint-Maria". Het ontwerp-BPA, dat slaat op een gebied van 7 huizenblokken rond de Koninklijke Sint-Mariakerk, werd in de loop van 1991 in opdracht van de gemeente gemaakt. BRAL eiste dat de opmaak van dit ontwerp zou gebeuren in overleg met de bewoners. De gemeente ging daar niet op in. BRAL steunde de bewoners in hun verzet tegen het door de gemeente voorlopig goedgekeurde ontwerp-BPA, onder andere via een perskonferentie. Het ontwerp-BPA moest in het voorjaar 1992 voor de overlegkommissie komen.

LES FOUGERES

Het domein "Les Fougères" in Watermaal-Bosvoorde maakte opnieuw het voorwerp uit van een bouwaanvraag voor renovatie van het kasteel en bebouwing van het open gebied aan de rand van het Zoniënwoud. Er was overleg, advies en een gezamenlijk standpunt met de buurtbewoners ten voordele van de renovatie, tegen de bebouwing en ten voordele van een betere verkeersorganisatie. BRAL kloeg het feit aan dat de Gemeente het projekt beoordeelt op basis van een niet goedgekeurd ontwerp-BPA en zodoende de stedbopuwkundige onzekerheid in stand houdt.

De overlegkommissie gaf voor beide aanvragen een ongunstig advies. De overlegkommissie hoorde kort daarop ook de bewoners rond het ontwerp-BPA dat drie jaar voordien in openbaar onderzoek was gekomen.

7. SAMENWERKING EN OVERLEG MET ZUSTERORGANIZATIES

VIER LEEFMILIEUFEDERATIES

Er bestaan regelmatige overlegvergaderingen tussen de algemene sekretarissen en voorzitters van Bond Beter Leefmilieu, Brusselse Raad voor het Leefmilieu, Inter-Environnement Bruxelles en Inter-Environnement Wallonie.

In 1991 waren er overleg en gezamenlijke acties over onder andere: een nieuw Europees Milieuhuis, kunststofverpakkingen, het vorderingsrecht voor milieuverenigingen, gewetensbezwaarden, vliegtuigenlawaai, de werking van het Fonds Leefmilieu van de Koning Boudewijnstichting.

Naar aanleiding van 20 jaar konfederatie Bond Beter Leefmilieu / Inter-Environnement organiseerden we samen een receptie en bereidden we de uitgave van een herdenkingsbrochure voor.

Gezamenlijke deelname aan de milieubeurs SOS-Pollution in het Anspach Center op 8-10 maart.

INTER ENVIRONNEMENT BRUXELLES

Gezamenlijke organisatie van de animatiedag *Met zicht op Brussel* in het kader van *De Verborgten Tuinen van Brussel*.

Samenwerking en afspraken in verband met het inzamelen van de openbare onderzoeken voor ALERT/QUARTIERS.

Overleg en gezamenlijke standpunten in verband met Neerpede, de ontwerpordonnanties inzake milieuvergunning en milieu-effektenbeoordeling, Brussel-Europa,...

BRUSSELS OVERLEG SAMENLEVINGSOPBOUW

Regelmatig overleg tussen de stafmedewerkers van APSKW, BRAL, Brusselse Welzijnsraad, Centrum Derde Leeftijd, de Foyer, Jeugd en Stad en RISO Brussel. We nodigden in december de leden van de Vlaamse Taalgroep van de Brusselse Hoofdstedelijke Raad uit op een gesprek over de begroting van de Vlaamse Gemeenschap.

REGIONAAL INSTITUUT SAMENLEVINGSOPBOUW BRUSSEL

Regelmatige informatie-uitwisseling en overleg rond bepaalde projecten rond huisvesting en ruimtelijke ordening. Opstarten van een gezamenlijke Werkgroep Wonen.

Gezamenlijke voorbereiding van het luik Huisvesting binnen een kolloquium over kansarmoedebestrijding in Brussel, georganiseerd door de Brusselse Welzijnsraad (26 en 27 februari).

STADSWINKEL

De Stadswinkel is een gezamenlijk initiatief van BRAL en Inter-Environnement Bruxelles. De bedoeling is om de beide organisaties, die in de eerste plaats koepelorganisaties van plaatselijke leefmilieugroepen zijn, te ontlasten van de talrijke informatievragen die aan de sekretariaten gesteld worden, door individuen.

In 1991 namen we regelmatig contact met de Stadswinkel, en volgden we hun werking via de Raad van Beheer en Algemene Vergadering.

Verder was er ook samenwerking via de Campagne *Afval ? Ten Aanval !*.

GEMEENSCHAPPELIJK VERBOND VAN VERENIGINGEN VOOR NATUURBESCHERMING IN BRUSSEL ("FRONT COMMUN")

Regelmatige contacten met de leden van de "Front Commun".

SHADOW TRAFFIC

"In de schaduw" van de advieskommissies "Openbaar Vervoer" en "MIVB" komen regelmatig afgevaardigden van de Brusselse milieu- en verkeersverenigingen samen voor overleg en het formuleren van gezamenlijke standpunten. BRAL nam hieraan deel.

Naar aanleiding van de discussie over de verlenging van de metro naar Erasmus in Anderlecht organiseerden BRAL, IEB, Gutib/Gebov, RAPD, BBTB, ARAU en NoMo samen een perskonferentie, waar gepleit werd voor een goede bovengrondse ontsluiting. De beslissing hieromtrent is nog niet gevallen.

8. DEELNAME AAN OVERLEG MET BELEIDSINSTANTIES

BRAL is lid van:

REGIONALE KOMMISSIE VAN ADVIES VOOR DE RUIMTELIJKE ORDENING VAN DE BRUSSELSE AGGLOMERATIE ("CRAT")

De CRAT werd in de loop van 1991 nooit samengeroepen.

KOMMISSIE VAN ADVIES VOOR DE RUIMTELIJKE ORDENING EN DE STEDEBOUW VAN DE BRUSSELSE AGGLOMERATIE ("de BPA-Kommissie")

HOGE RAAD VOOR NATUURBEHOUD

BRAL woonde de vergaderingen van de Brusselse Hoge Raad voor Natuurbehoud regelmatig bij. BRAL nam actief deel aan de werkgroep voor de afbakening van de biologisch waardevolle gebieden in Neerpede.

GEWESTELIJKE MILIEURAAD

BRAL nam actief deel aan de werkgroepen ter voorbereiding van de adviezen van de Milieuraad inzake volgende materies:

- * ontwerp-ordonnanties betreffende milieu-effekt-rapporten en milieuvergunningen
- * ontwerp-ordonnantie stedenbouw en ruimtelijke ordening
- * emissienormen voor de verbandingsoven
- * ontwerp-besluit houdende organisatie van het openbaar onderzoek rond het Brusselse afvalstoffenplan
- * voorontwerp van besluit houdende verwijdering van gevaarlijke afvalstoffen.

NATIONALE ADVIESRAAD KLIMAATSWIJZIGING

ADVIESKOMMISSIE OPENBAAR VERVOER

BRAL bepleitte binnen de advieskommissie Openbaar Vervoer onder andere het beschermen van de woonstraten in de Leopoldswijk.

ADVIESKOMITEE BIJ DE M.I.V.B.

ADVIESKOMMISSIE VOOR VOETGANGERS EN FIETSERS

(nog niet in werking)

OVERLEGVERGADERING VAN DE STAD BRUSSEL ROND REGLEMENTERING PUBLICITEITSPANELEN

BRUSSELSE KAMER VAN HET FONDS LEEFMILIEU VAN DE KONING BOUDEWIJNSTICHTING

De Brusselse Kamer van het Fonds Leefmilieu heeft in 1991 vooral aandacht besteed aan twee grote sensibilisatiecampagnes *Het Laatste Afval* en de start van *Mobiel Brussel*. Daarnaast werden een aantal kleinere projektaanvragen rond het thema "Verkeer en Mobiliteit in de Stad" goedgekeurd.

Verder zijn er overlegvergaderingen geweest met:

de Gewestraad met het oog op de organisatie van een ontmoeting tussen de Gewestraad en de Brusselse milieuverenigingen,

Kabinet Staatssekretaris Dupré omtrent de werken in de Europawijk.

Kabinetten Picqué en Grijp omtrent de Kanaalstudie.

Kabinet Picqué en bewonersorganisatie Leopold II-laan in verband met de speculatie rond de Leopold II-laan.

Kabinetten Picqué en Thys omtrent de opvolging van de studie Ruimte Brussel-Europa

9. VARIA

Zoals gebruikelijk werd er informatie doorgegeven aan verschillende tesis- en andere studenten en joernalisten, voornamelijk in verband met de EG-uitbreiding en de bewegingen op de vastgoedmarkt.

Er wordt steeds meer informatie gevraagd naar de milieuzaken stricto sensu zoals waterzuivering en afvalbeleid.

BRAL wordt regelmatig gevraagd om deel te nemen aan debatten en panelgesprekken:

- * 29/01: Masereelfonds: *Wat biedt Europa in Brussel?*
- * 24/04: Liberale Kultuurkoepel: *Brussel-Europa*
- * 15/11: Welzijnsraad: *Ronde Tafel Kansarmen en huisvesting*
- * 25/10: 't Smelleken en SKR Sint-Lambrechts-Woluwe: *milieuproblematiek in Brussel en Woluwe*
- * 28/11: 't Smelleken en SKR WaBo: *Afval in Brussel, Verkeer in Brussel*

BRAL heeft verschillende studiedagen bijgewoond, onder andere:

- * *Vlaanderen laat Brussel niet los*, een studiedag georganiseerd door de Louis-Paul Boonkring,
- * *De weg naar het station*, een campagne van de Koning Boudewijnstichting,
- * *Wrikken aan Wonen*, een studievoormiddag georganiseerd door de Koning Boudewijnstichting,
- * *Milieu-Audits*, studiedag georganiseerd door het Brussels Instituut voor Milieubeheer, het Verbond van Ondernemingen te Brussel en de Kamer voor Handel en Nijverheid van Brussel,
- * *Welke Regels voor het Instellen van Ecolabels*, studiedag georganiseerd door het Centre d'Etude du Droit de l'Environnement en de Belgische Vereniging voor Milieurecht,
- * *Landschappelijke aspecten in de Milieu-Effekt-Rapportage*, studienamiddag georganiseerd door VUB-Permanente Vorming.

Naar aanleiding van de deelname aan de milieubeurs *SOS Pollution*, werden er met de steun van het Fonds Leefmilieu van de Koning Boudewijnstichting tentoonstellingspanelen aangekocht, hetgeen ons voortaan toelaat goed uitgeruste informatieve stands uit te bouwen.

BRAL was aanwezig op de volgende manifestaties:

- * de Binnenband,
- * tentoonstelling in het Trammuseum *De nieuwe golf* van begin juni tot eind september,
- * de Energie-dag in Sint-Gillis op 5 oktober.

Ook in 1991 zijn er (opnieuw) grote likwiditeitsproblemen geweest die, naast het gewone administratieve sekretariaatswerk (zoals verslagen, uitnodigingen, uittikken van dossiers, boekhouding en dergelijke) dat nodig is om al het vorige inhoudelijke werk mogelijk te maken, voor heel wat bijkomend administratief werk hebben gezorgd.

Het sekretariaat van BRAL bevond zich tot 23 april op de vierde verdieping van de Naamsestraat 9 te 1000 Brussel. Toen verhuisden we plots maar niet onverwachts. De kelderverdieping van de Vandendriesschelaan 11 te Sint-Pieters-Woluwe werd voor ons in orde gemaakt door de VGC. Door de nakende afbraakplannen in de Naamsestraat werd er tijdens de eerste maanden van het jaar actief uitgekeken naar een nieuwe, ruimere en definitieve, kantoorruimte, dit in overleg met de andere milieufederaties die ook moesten verhuizen.

10. BEHEER

Tweewekelijks vergadert de Raad van Beheer, aangevuld met de Aktiekern.

Raad van Beheer van BRAL:

Frans Adang, Werner De Bus, Philippe Laporta, Marcel Rijdsams, Piet
Roose, Dirk Van de Putte, Georges Vanhamme.

Aktiekern van BRAL:

Stefan De Corte, Lieve Dekimpe, Mattie Jacobs, Paul Penders.

Er vonden 2 algemene vergaderingen plaats, één rond milieuvergunning en milieu-effektrapportering en één rond het ontwerp-afvalstoffenplan.

Algemene Vergadering van BRAL:

Aktiegroep Haren Leeft (E. Vandeven, J. Goubert), ASAR
(W. Kennis, M. Rijds), Brukselbinnenstebuiten
(J. Sleebus), Harmoniebuurt (R. Stroobants), Huurderswerkgroep BRAL
(W. De Bus), Jets Leefmilieu
(S. François, B. Van De Winckel), Neerpede Blijft !
(J. Van Waeyenberghe), Opbouwwerk Anderlecht (M. Dubois),
Beter Leefmilieu Sint-Pieters (K. De Smet),
vzw Leopoldswijk (Ph. Goyens), Wakkere Burger Noord-Oost
(G. Vandersmissen), Wakkere Joost (L. Polet), Werkgroep
Leefmilieu Berchem (J. Kuipers, R. Mordyck), Werkgroep
Leefmilieu Brussel-centrum (M. De Meyer), Werkgroep
Leefmilieu C.S.C. (G. Vanhamme), Werkgroep Leefmilieu
Ganshoren (M-P Vanderlinden, W. Paessens), Werkgroep
Leefmilieu Masereel (D. Van De Putte, E. Deschepper),
Werkgroep Leefmilieu Neder-Over-Heembeek
(J-P Van Steenberghe), Werkgroep Leefmilieu Sint-Lambrechts
(L. De Raeve, Ph. Laporta), Wielewaal (L. Mertens),
Frans Adang, Leo Camerlynck, Roger De Cleen, Frits Pittery,
Piet Roose, Pieter Soete, Jacques van Hertum.

Volgens de statuten heeft de VGC recht op 3 vertegenwoordigers in de Algemene Vergadering en 1 in de Raad van Beheer. Deze vertegenwoordiging wordt echter niet ingevuld.

In onderlinge afspraak heeft ook RISO-Brussel een vaste vertegenwoordiging in de algemene vergadering: M. Jacobs

In de loop van 1991 zijn binnen BRAL de volgende werkgroepen actief:

- * Financiën
- * Huurderswerkgroep (zie elders)
- * Milieudefensie (zie elders)

11. SEKRETARIAAT

Annemie Pijcke: algemeen sekretaris.

Hilde Geens: deeltijds stafmedewerkster.

Thierry Timmermans: deeltijds stafmedewerker.

Werner Van Mieghem: stafmedewerker voor de Huurderswerkgroep.

Ingrid Dujardin: deeltijds sekretariaatsmedewerkster.

Stefaan Bonhomme: gewetensbezwaarde.

Rutger Penne: tijdelijk medewerker *Met zicht op Brussel.*

Els Grielens: tijdelijk medewerkster campagne *Mobiel Brussel.*

Luce Hannecart: tijdelijk vrijwilligster .

